

Le magazine des propriétaires de Subaru du Canada

SIX ÉTOILES

Hiver 2008/2009

MUSÉES MODERNES ET MYSTÉRIEUX

Des origines de la
vie à l'éternité

À QUOI RIMENT LES LETTRES PZEV?

Incursion dans
l'univers des véhicules
à émissions quasi
nulles de Subaru



FORESTER 2009
Virage audacieux



Le VUS japonais plus sexy que jamais.

Honnêtement, nous ne pouvions pas créer une nouvelle Forester plus sexy, même si nous avions voulu. Mais sa beauté n'est pas qu'épidermique. Sous ce nouveau design plus athlétique et sexy se cachent le système de traction intégrale symétrique à prise constante et le légendaire moteur BOXER SUBARU à cylindres opposés horizontalement. Et suffisamment d'espace pour les jambes permettant d'accueillir les passagers les plus costauds. Visitez sexySubaru.ca.



Voici la toute nouvelle Subaru Forester 2009 complètement redessinée.

10

26

20

15

DANS CE NUMÉRO

- 10 Robuste, racée et sexy**
La Forester 2009 prend une direction audacieuse
- 15 Le génome de l'Impreza**
Aperçu du code génétique commun à la gamme
- 20 Les dessous de la technologie PZEV**
Incursion dans l'univers des voitures à essence les plus propres de la planète
- 25 Six degrés de séparation**
Découvrez les dessous de la nouvelle Legacy 3.0R Limited
- 26 Musées modernes et mystérieux**
Des origines de la vie à l'éternité
- 33 Freed ou la liberté d'esprit**
Entretien avec le brillant documentariste Josh Freed

DANS CHAQUE NUMÉRO

- 4 Au volant**
Un message du président directeur général de Subaru Canada
- 5 Nouvelles**
Actualités les plus récentes au sujet de Subaru
- 36 Techno forum**
Le VDC sous la loupe
- 38 Accessoires**
Des extras qui font plaisir



LE RETOUR DES CHAMPIONS DES RALLYES

Photo: Warwick Patterson



Photo: Cathy Cole



Photo: Warwick Patterson



Photo: Cathy Cole

Si on me demandait ce qui nous inspire, dans toutes les facettes de nos affaires – que ce soit notre dynamique groupe de développement des produits au Japon ou encore l'efficace et solide équipe en place chez Subaru Canada et dans notre réseau de concessionnaire – je dirais que c'est notre quête incessante d'offrir à nos clients, nos employés et notre collectivité une expérience Subaru distinctive.

À l'image de nos clients, nous aimons faire preuve de curiosité, être jeunes de cœur et sortir des sentiers battus. Ces qualités ont guidé notre sens de l'innovation et nous ont donné l'audace de créer des véhicules pour des gens qui nous ressemblent. Ils offrent un agrément de conduite remarquable en plus de technologies novatrices, d'un comportement routier polyvalent en toutes circonstances et de normes de sécurité de premier plan. Grâce à ces percées technologiques, les véhicules Subaru sont de plus en plus reconnus pour le formidable niveau de confiance au volant qu'ils offrent.

Notre priorité est évidemment de créer de tels produits, mais aussi de veiller à ce que notre clientèle éprouve perpétuellement le plus haut degré de satisfaction. À ce titre, nous nous efforçons de maintenir un réseau de concessionnaires obligeants, efficaces et honnêtes. De plus, nous privilégions une approche environnementale responsable et holistique, qui tient compte de l'ensemble

de nos pratiques commerciales et du cycle de vie complet de tous nos produits.

Cette façon de faire des affaires démontre que nous sommes résolus à rendre meilleure votre expérience de client Subaru, aujourd'hui comme demain.

Subaru fait souvent les choses autrement. C'est que nous avons la conviction d'avoir la bonne façon. Ce numéro du magazine *Six Étoiles* est consacré à ce thème et les articles que vous pourrez y lire en disent long sur l'audace et l'innovation dans toutes les sphères de la vie.

Les textes sur notre dynamique nouvelle Forester, notre très attendue Legacy 3.0R Limited à 6 cylindres et notre technologie Subaru PZEV, une solution écologique alternative sans compromis, sont à l'image de notre approche. Il en va de même pour l'article au sujet de la nouvelle gamme Impreza, un véhicule vénéré par ses admirateurs et issu d'une lignée de fougueuses championnes de rallyes. La cuvée 2009 réserve bien des surprises et encore plus d'agrément au volant.

Découvrez aussi dans ces pages tout une collection de musées fascinants qui piqueront votre curiosité à coup sûr ainsi qu'un article phare sur le cinéaste Josh Freed, véritable pionnier canadien de la littérature et du cinéma. Sur ce, bonne lecture de cette édition de la revue *Six Étoiles*, qui, à l'instar de nos véhicules, vise à vous donner pleine satisfaction.



Photo: Aldas Minkevicius

Katsuhiko Yokoyama
Président du conseil et directeur général de Subaru Canada

L'année 2008 marquait le retour de Subaru Canada sur la scène des rallyes canadiens après une absence de trois ans. Et quel retour!

Subaru Canada a recruté Patrick Richard, plusieurs fois champion de rallyes canadiens et nord-américains, afin qu'il retourne derrière le volant pour participer à la série du Championnat des rallyes canadiens 2008. Subaru Canada s'est également associée à Rocket Rally Racing, l'atelier de course de Richard, pour la construction de deux nouvelles WRX STI 2008 de rallye.

Travaillant sans relâche, l'équipe a terminé le premier bolide juste à temps

pour le Rocky Mountain Rally (rallye des Rocheuses) de Calgary en mai. Ces efforts acharnés ont porté fruits puisque la nouvelle Impreza WRX STI 2008 de Subaru construite par l'équipe s'est révélée à la fois puissante et étonnante. Richard et son copilote, Alan Ockwell, ont donné à la voiture le plus beau baptême qui soit : une première place.

Depuis, le dynamique duo a participé avec la nouvelle Subaru de rallye aux quatre épreuves restantes du circuit national, obtenant un excellent pointage à une course et remportant la victoire aux trois autres rallyes.

Ces résultats impressionnants ont permis à Richard de décrocher le titre de champion pilote des rallyes canadiens – pour une troisième fois –, et à Ockwell de gagner son tout premier titre de champion copilote des rallyes canadiens. Qui plus est, l'équipe Subaru a également remporté le championnat des constructeurs pour 2008.

Avec de tels résultats après une saison, on peut s'attendre à des performances encore plus impressionnantes de la part de l'équipe Subaru à l'ouverture de la prochaine saison en février 2009. Pour plus d'information, visitez le www.carsrally.ca.

TARGA L'ULTIME AVENTURE MOTORISÉE

La carrière de la deuxième nouvelle voiture de rallye de Subaru Canada a débuté sur le pavé en septembre lors de la 7^e édition du Targa Terre-Neuve, un rallye annuel qualifié d'« ultime aventure motorisée ».

L'équipe formée des frères John et Clarke Paynter a marqué les débuts de la WRX STI 2008 de Subaru en remportant la première position dans la division moderne modifiée. L'équipe s'est également classée en cinquième position au classement général de cet événement où la compétition a été très féroce entre des voitures de toutes les marques, tous les modèles possibles et présentant les modifications les plus diversifiées. Mike Davenport, notre

concessionnaire Subaru d'Orillia, en Ontario, a également pris part à l'action cette année en participant à son premier Targa au volant de sa Subaru SVX 1997.

Targa Terre-Neuve est une épreuve de cinq jours qui se déroule sur 2 200 kilomètres de routes dans les parties centrale et orientale de la province de Terre-Neuve. Le parcours traverse nombre de petites collectivités qui parsèment la magnifique côte de la province, et donne aux pilotes qui parcourent ces routes sinueuses des sensations fortes comme jamais ils n'en ont ressenti. Ils sont nombreux à revenir année après année, affirmant qu'il s'agit du meilleur rallye de leur vie.

Si vous n'avez jamais eu la chance de voir le rallye Targa et que vous ne pouvez vous rendre dans l'Est du pays, consultez votre horaire télé local; le Targa 2008 sera diffusé sur les chaînes TSN et Speed au début de 2009.

Pour plus d'information, visitez le www.targanewfoundland.com.



Photos: Cathy Cole

NOUVELLES D'IRONMAN CANADA

Subaru Canada est fière d'être le commanditaire en titre de l'événement Subaru Ironman Canada, qui entame cette année son deuxième quart de siècle. Présenté à Penticton, au cœur de la magnifique vallée de l'Okanagan, en Colombie-Britannique, l'événement a la réputation d'être l'un des Ironman les plus pittoresques et les plus difficiles du monde.

Cette année, la course s'est déroulée sous un ciel couvert et menaçant toute la journée. En fin d'après-midi, les nuages ont finalement cédé la place à des averses persistantes et la majorité des athlètes qui ont terminé l'épreuve cette journée-là sont arrivés détrempés, mais triomphants.

La victoire est revenue au Néo-Zélandais Bryan Rhodes avec un temps de 8:30:12, et à l'Australienne Belinda Granger avec un temps de 9:17:58. Malgré une blessure au pied survenue l'an dernier et une infection pulmonaire, Lisa Bentley, commanditée par Subaru et 11 fois championne de l'Ironman, a terminé en cinquième position avec un chrono de 9:42:37. Pour plus d'information, visitez le www.ironman.ca.

Photos : Cathy Cole



SUBARU APPUIE LES MEMBRES DE L'AMSC

Subaru Canada est fière d'offrir son soutien à l'Alliance des moniteurs de ski du Canada (AMSC), un organisme qui représente la norme de l'industrie en matière d'enseignement du ski. L'AMSC a pour mandat de former et certifier des moniteurs de ski à l'échelle du Canada au moyen d'un programme de certification à quatre volets. Visant à former les meilleurs moniteurs professionnels pour les écoles de neige du Canada, ce programme encourage la participation sécuritaire à un sport apprécié des Canadiens d'un bout à l'autre du pays. Pour en savoir plus, visitez le www.snowpro.com/csia/f.

GOLFER POUR UNE BONNE CAUSE

Pour une deuxième année consécutive, Subaru Canada a fait équipe avec la Division féminine de l'Association royale de golf du Canada (ARGC), et a été le commanditaire principal de Vert la guérison, un programme de financement national qui amasse des fonds pour la recherche sur le cancer du sein.

Vert la guérison est une occasion pour les bénévoles de partout au pays

d'aider à amasser des fonds et de contribuer à une cause très louable qui touche de nombreuses Canadiennes. Grâce aux 14 000 participantes motivées et résolues à changer les choses, sur les parcours de golf comme ailleurs, plus de 650 000 \$ ont été amassés cette année afin de soutenir la lutte contre le cancer du sein.

Vert la guérison est un programme inspirant conçu pour permettre aux femmes, de tous les niveaux d'habileté, d'appuyer cette cause et de pratiquer le golf, avec des copines de longue date ou de nouvelles amies. Pour en savoir davantage, visitez le site www.rgagolfthecure.ca.



Association Royale de Golf du Canada
VERT la GUÉRISON

LA FAMILLE DES TRIATHLONS SUBARU CONTINUE DE S'AGRANDIR



Cette année, Subaru Canada a ajouté deux nouvelles épreuves à sa famille de triathlons. Il y a d'abord le triathlon Subaru Ironman Muskoka 70.3, une course de longue distance de type demi-Ironman, inauguré le dimanche 14 septembre au superbe Deerhurst Resort de Huntsville, en Ontario.

Plus de 1 700 athlètes ont participé à l'événement qui affichait complet, et qui s'est déroulé sous une pluie provoquée par le passage de l'ouragan Ike. Mais la pluie n'a pas refroidi les ardeurs des athlètes qui ont nagé, pédalé et couru afin de parvenir jusqu'à la ligne d'arrivée. La victoire a été remportée par l'Australien Craig Alexander avec un temps de 4:10:31, et à Joanna Zeiger du Colorado avec un temps de 4:37:04. Commanditée par Subaru, Lisa Bentley a décroché une cinquième place avec un chrono de 4:52:21.

La petite dernière de la famille est la série de triathlons Subaru de la côte est, une série de neuf courses présentée au Nouveau-Brunswick. Étant donné la popularité grandissante des triathlons, nous sommes enchantés de ce récent ajout, car nous pouvons désormais affirmer avec fierté que Subaru est commanditaire des triathlons canadiens d'un océan à l'autre.

TENDRE LA MAIN



Depuis plus de 10 ans, Subaru Canada, Inc. appuie fortement le Manoir Ronald McDonald de Toronto. Le Manoir offre un deuxième chez soi aux familles de l'extérieur de la ville dont l'enfant gravement malade doit recevoir des soins médicaux spécialisés à Toronto.

Nous sommes aussi fiers de fournir au Manoir un véhicule pour les familles qui, pour la plupart, se retrouvent à Toronto sans transport. Elles peuvent ainsi se déplacer dans la ville, notamment pour les visites

à l'hôpital et les sorties familiales. Tout récemment, une Legacy PZEV familiale 2009 a été livrée au Manoir.

En outre, en collaboration avec *The Taylor Group*, nous commanditons une chambre du Manoir entièrement décorée selon une thématique de rallye. Cette chambre est devenue très populaire auprès des enfants et de leur famille.

Cette année, certains employés de SCI ont participé à Home-for-Dinner, un programme qui leur donne l'occasion de préparer un repas maison pour les enfants et les familles qui séjournent au Manoir. En août, nous avons organisé l'événement annuel Toronto Subaru Club Meet et versé une

généreuse contribution équivalant aux dons recueillis auprès des membres et des invités.

Actuellement, 28 familles se sentent « comme à la maison » au Manoir. Il s'agit bien sûr d'un grand succès, mais la triste réalité, c'est qu'il y a plus de familles refusées qu'acceptées vu le manque d'espace. Toutefois, la situation devrait changer ce printemps avec la construction d'un nouveau bâtiment pouvant loger 81 familles. On prévoit que les travaux seront complétés vers la fin de 2010.

Pour plus d'information sur le Manoir Ronald McDonald de Toronto ou celui de votre région, ou encore pour faire un don pour cette bonne cause, visitez le www.rmhtoronto.org.

REMISE AU COMPTANT DE 750 \$

PROGRAMME DE REMISES SUBARU

Subaru Canada s'est depuis longtemps engagée à promouvoir, auprès des Canadiens, un mode de vie sain et actif en commanditant diverses activités.

Pour témoigner de notre reconnaissance devant l'appui de tous les participants, nous offrons une remise au comptant de 750 \$* à l'achat ou à la location d'un véhicule Subaru neuf.



ADMISSIBILITÉ AUX REMISES* :

- membres de l'association de rallyes CARS
- participantes des tournois de golf Vert la guérison
- participants des courses Subaru Ironman Canada, Subaru Ironman Muskoka 70.3, ou de toute autre série de triathlons ou de courses commanditée en titre par Subaru
- membres de l'Alliance des moniteurs de ski du Canada (AMSC)

*Valable à l'achat ou à la location d'un véhicule Subaru neuf auprès d'un concessionnaire Subaru du Canada entre le 1^{er} janvier 2008 et le 31 décembre 2008. Les participants doivent satisfaire aux critères minimums d'admissibilité du programme. Une seule remise par achat sera consentie et ne pourra être jumelée à aucune autre offre. Visitez le subaru.ca > acheter une Subaru > promotions actuelles > promotions nationales pour plus de détails sur l'admissibilité et le programme en général. Consultez à nouveau subaru.ca en 2009 pour de l'information sur le nouveau programme.

CHAPEAU AUX DIPLÔMÉS!

Les étudiants ne sont pas laissés pour compte! Grâce à son programme de remise aux diplômés, Subaru Canada, Inc. est fière d'offrir une remise au comptant de 750 \$* aux diplômés du collège ou de l'université admissibles qui achètent un véhicule Subaru neuf. Pour tous les détails et les critères d'admissibilité, visitez le subaru.ca > acheter une Subaru > promotions actuelles > promotions nationales.



† Les participants admissibles doivent confirmer l'attribution d'un diplôme dans les quatre mois suivants l'achat, ou avoir obtenu un diplôme dans l'année en cours ou dans les deux années civiles précédentes à l'issu d'un programme de baccalauréat universitaire ou d'un programme collégial de deux ans (minimum de 48 semaines) dans un établissement reconnu. La remise est applicable seulement aux véhicules neufs non immatriculés. Limite à vie d'une seule remise au diplômé par acheteur admissible. Le véhicule doit être immatriculé au nom du diplômé. L'offre de remise aux diplômés ne peut être combinée à aucune autre offre de remise au comptant. La remise est cumulative à la plupart des promotions de Subaru Canada, Inc. pour les consommateurs. L'offre n'est pas transférable.

VISER TOUJOURS PLUS HAUT

Comment la rétroaction des clients nous a aidés à obtenir d'excellents résultats



Vu le nombre grandissant de Canadiens qui utilisent Internet pour s'informer sur les voitures, un constructeur se doit d'avoir un site Web à la fois rapide et convivial.

Et c'est le cas de Subaru Canada. En effet, selon un récent sondage de J.D. Power sur les sites Web des constructeurs, Subaru s'est classée au premier rang pour la satisfaction de la clientèle. Mais le mérite de cette distinction appartient aussi à nos clients, car c'est grâce à leur rétroaction que nous avons pu améliorer notre site.

Ce sondage analysait quatre éléments déterminants pour la satisfaction de la clientèle, soit le contenu du site, le look, la convivialité et la vitesse de chargement des pages. En 2008, le www.subaru.ca s'est classé premier sur 25 sites de constructeurs.

Malgré que l'étude ait révélé pour la deuxième année consécutive une diminution du niveau de satisfaction par rapport aux sites Web des constructeurs, Subaru a obtenu des résultats diamétralement opposés pour son site avec une hausse de 73 points sur une échelle de 1 000, pour un résultat global de 840 points.

Afin de poursuivre sur cette lancée, nous avons conçu une page spéciale pour les lecteurs de la revue *Six Étoiles* (www.subaru.ca/retroactionweb), où vous pourrez nous faire part de vos idées et de vos commentaires à propos de notre site Web. Nous encourageons nos clients à revenir souvent sur www.subaru.ca et à nous donner leur rétroaction sur les possibilités d'amélioration.



DÉMONTRER NOTRE ENGAGEMENT PAR DES GESTES CONCRETS

Depuis le printemps 2006, les employés de Subaru Canada démontrent concrètement notre engagement à l'égard de l'environnement. En effet, plusieurs fois par année, un petit groupe d'employés de Subaru s'occupe de la collecte des ordures dans les rues de notre quartier (situé à proximité de l'autoroute 401).

Subaru Canada participe également au programme LitterNot de la ville de Mississauga et est responsable d'effectuer, trois fois par année, la collecte des ordures le long d'un tronçon de route municipale de 2,5 kilomètres de notre quartier.

Enfin, Subaru s'est engagée à améliorer la situation de notre environnement par nos activités courantes, et la situation de notre collectivité par des programmes tels que ceux-là.



UNE AUTRE RÉCOMPENSE VERTE POUR SIA



Subaru of Indiana Automotive, Inc. (SIA), l'usine où les Outback, Legacy et Tribeca sont fabriquées, continue de cumuler les prix.

En 2004, SIA a été la première usine automobile des États-Unis à ne produire aucun déchet d'enfouissement. Située dans la campagne de l'Indiana, sur un terrain de plus de 800 acres, l'usine est aussi le premier site d'assemblage automobile américain qualifié de « site respectueux de la faune environnante » par la National Wildlife Federation.

En 2008, la division des déchets solides

de l'EPA a décerné à l'usine SIA le prix WasteWise Gold pour la lutte contre les changements climatiques.

L'EPA a récompensé SIA, qui a réussi à réduire ses émissions de gaz à effet de serre en diminuant sa production de déchets. En effet, les émissions de CO₂ ont chuté de 20 % par unité depuis 2000, un résultat impressionnant attribuable aux innovations apportées dans les procédés, aux suggestions d'amélioration continue et aux progrès technologiques.

« C'est un honneur pour nous de recevoir ce prix de l'EPA, mentionne Tom

Easterday, vice-président principal de SIA. Cette reconnaissance souligne notre engagement à réduire notre impact sur l'environnement et à demeurer un leader de l'industrie en matière de gestion environnementale. »

En 2007, l'EPA a aussi décerné à SIA le prix WasteWise Gold pour le recyclage industriel. Cette année-là, l'usine affichait un taux de recyclage de 99,8 %, après avoir recyclé plus de 15 000 tonnes de matériaux. Ces récompenses démontrent avec éloquence l'importance qu'accorde Subaru à l'environnement.

MINDEN COLLECTIVITÉ PROPRE ET ÉCOLO



Il y a 34 ans, Charlie et Ethel Muli ont choisi de quitter la grande ville pour s'installer dans le village de Minden, en Ontario. Ils ignoraient ce que l'avenir leur réservait, mais ils savaient qu'ils désiraient élever leur

famille à un endroit où l'air était pur et le ciel nocturne constellé d'étoiles. « Nous avons eu le bonheur de trouver un endroit d'une grande beauté naturelle », raconte Ethel.

Le couple, aujourd'hui propriétaire de Minden Subaru, a fini par se rendre compte qu'on ne peut pas tenir l'environnement pour acquis. « Avec l'accroissement de la population, nous avons compris que pour garder notre quartier propre, nous devons mieux nous informer sur les moyens de protéger l'environnement », explique Ethel.

La première étape consistait à réduire considérablement la quantité de déchets qu'ils produisaient. Ils ont même consulté l'agent chargé de faire appliquer les règlements municipaux afin de s'assurer qu'ils faisaient tout ce qu'ils pouvaient pour réduire, réutiliser et recycler.

« Un conteneur à déchets plein à craquer envoyé à la décharge municipale

toutes les deux semaines, c'était ridicule », se remémore Ethel. Ils ont donc commencé à acheter des produits nécessitant moins d'emballage, à utiliser des contenants réutilisables, à mettre des bacs à recyclage à chaque poste de travail, à recueillir les batteries usagées pour les éliminer adéquatement et à composter les déchets de cuisine.

Aujourd'hui, ils se rendent aussi souvent à la décharge de la ville qu'avant, mais visitent plutôt la section recyclage que la section déchets!

« Maintenant, lorsque nous allons au dépôt, nous avons le sentiment d'aider à préserver notre magnifique paysage plutôt que de le détruire », conclut Ethel.

Par les gestes audacieux qu'ils posent dans le but de réduire leur impact sur l'environnement, Charlie et Ethel Muli constituent un bel exemple que nous devrions tous imiter.



ROBUSTE, RACÉE ET SEXY

La Forester 2009 prend un virage audacieux

La toute nouvelle Subaru Forester a subi une métamorphose complète – et tout porte à croire qu'elle sera plus populaire que jamais.

Depuis 1997, les amateurs de la Subaru Forester ont tenté de garder secret l'objet de leur désir. Pas de chance, car la Forester s'est bâti une solide réputation comme le VUS de prédilection de ceux qui sont allergiques aux compromis. Aujourd'hui, avec l'introduction de la Subaru Forester 2009 – troisième génération d'un choucou du public – de plus en plus d'automobilistes découvrent tout le potentiel de ce véhicule agile et polyvalent.

Si les concepteurs responsables de la silhouette de la nouvelle Subaru Forester avaient écrit quelque chose au tableau avant de commencer la conception, parions que les mots « costaud, audacieux et séduisant » y figuraient. Alors que la ligne de la précédente Forester affichait une forme plus haute et anguleuse, le nouveau modèle adopte une silhouette de VUS plus sensuelle. Mais la hauteur demeure – même qu'elle s'est accrue de 110 mm. Les autres dimensions ont emboîté le pas : l'empattement a gagné 90 mm, la longueur hors tout s'est allongée de 75 mm, et la largeur a pris 45 mm.

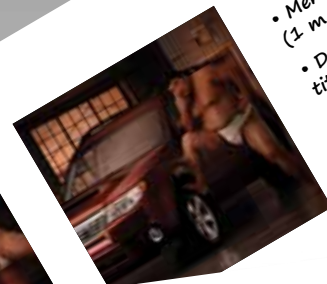
Le fin mot de l'histoire, cependant, c'est la philosophie qui a guidé la conception. L'ancienne Forester privilégiait la fonction à la forme, tandis que cette version de troisième génération ne sacrifie ni la forme ni la fonction, et procède

d'une école de pensée qui rejette tout compromis. Robuste, racée et sexy, la Forester 2009 est à l'évidence un VUS d'allure beaucoup plus audacieuse que sa devancière. En revanche, elle conserve les caractéristiques déterminantes qui ont fait son succès : position de conduite élevée, vaste aire vitrée et profusion d'espace utile.

Pour les inconditionnels de Subaru, ces qualités n'illustrent qu'une partie des formidables atouts auxquels ils ont pris goût avec les années. Il suffit de penser à la traction intégrale symétrique à prise constante Subaru et à la suspension à grand débattement indépendante aux quatre roues, éprouvées sur le circuit des rallyes mondiaux. Il y a aussi les légendaires moteurs BOXER SUBARU – dans le cas présent, le choix se fera entre un énergique moteur 2,5 litres à 4 cylindres et SACT (170 chevaux et 170 lb-pi de couple) pour les modèles Forester 2.5X et un fougueux moteur turbo de 2,5 litres à 4 cylindres et DACT (224 chevaux et 226 lb-pi de couple) pour le modèle 2.5XT Limited.

Ces deux moteurs utilisent des technologies de pointe qui leur permettent d'atteindre ce que les ingénieurs appellent le « point idéal » : ce moment où le mélange air-essence est mesuré avec précision et où la séquence de calage des soupapes d'échappement et d'admission est impeccable. L'équation finale : du couple à bas régime + de la puissance à haut régime + un excellent rendement énergétique + un minimum d'émissions.

- Nom : Byambajar Ulambayar
- Mensurations : 6 pi 1 po, 350 lb (1 m 85, 160 kg)
- Double champion du monde en titre de lutte sumo
- A remporté tous les tournois auxquels il a participé
- A fait une apparition comme lutteur sumo dans le film « Ocean's 13 » (2007)
- A remporté des médailles d'or tous les tournois : Japon, Thaïlande, États-Unis, et plus encore



Le VUS japonais, plus sexy que jamais.

Avec sa nouvelle silhouette plus costaud, audacieuse et séduisante que jamais, la Forester 2009 a fait une entrée fort remarquée au Canada grâce à un autre icône de la culture japonaise : les sumotoris. Rendez-vous à la page 14 pour un cours intensif sur cette vénérable discipline sportive séculaire.

Plus d'information sur www.sexySubaru.ca

(Sans aucun compromis.) Bref, la Subaru Forester affiche un agrément de conduite étonnant, quelles que soient les conditions.

L'excellence technologique de ce brillant VUS ne s'arrête pas là, car la Forester s'équipe de série de nombreux éléments de sécurité active et passive. Par exemple, le système de freinage, avec antiblocage ABS aux quatre roues à quatre capteurs et quatre circuits pour contrôler la pression de freinage avec précision, le dispositif de distribution électronique de la force de freinage pour gérer le freinage du train arrière lorsque le véhicule est lourdement chargé, ainsi que l'assistance au freinage d'urgence qui intensifie la force de freinage en situation de panique. (Les modèles à boîte manuelle à cinq rapports sont aussi pourvus de série d'un dispositif antirecul qui empêche le véhicule de reculer lors de démarrages dans les pentes.)

Autre élément de sécurité active digne de mention : le système de contrôle de la dynamique du véhicule (VDC), qui aide à garder la maîtrise grâce à un réseau de capteurs connectés à la traction intégrale (modèles 4EAT SS), au module de gestion du moteur et au système de freinage, lorsque

le véhicule dépasse les limites de l'adhérence.

À l'instar des précédents modèles, la nouvelle Forester s'équipe d'éléments de sécurité passive de premier plan, notamment des ceintures avant avec des prétendeurs qui vous gardent bien en place et des limiteurs d'effort qui vous prémunissent contre les blessures; des coussins gonflables frontaux et latéraux à l'avant et des rideaux gonflables latéraux; des appuie-tête à protection traumatique qui se déplacent automatiquement vers



l'avant en cas de collision arrière afin de diminuer les traumatismes à la tête et à la nuque; et un système d'ancrage ISO-FIX/LATCH pour les sièges d'enfants, des ceintures à trois points et des appuie-tête aux trois places arrière.

De toutes les caractéristiques de sécurité qui équipent la Subaru Forester, la plus célèbre est sans doute le châssis renforcé sophistiqué en forme d'arc. Cette structure ultra robuste est constituée d'une cellule à absorption d'énergie uniforme qui réunit le toit, les montants des portières, les montants latéraux et le plancher. Cette cellule enveloppe tout l'habitacle et contribue à dissiper l'énergie de l'impact, d'où qu'il provienne. En cas de collision frontale, le châssis principal se comprime graduellement et le moteur glisse sous l'habitacle.

Cette attention particulière portée à la sécurité a valu à la Subaru Forester les meilleurs résultats aux essais de collision*, sur toute la ligne. Bien que cet aspect ne soit pas aussi captivant que le moteur BOXER SUBARU ou la traction intégrale symétrique à prise constante Subaru, il en demeure néanmoins très sécurisant.

Question confort, l'habitacle de la toute nouvelle Forester a aussi fait peau neuve. Avec la poussée de croissance qu'a subi le VUS, la nouvelle version offre plus d'habitabilité, pour les passagers

comme pour les bagages. Mais ce n'est pas tout. La carrosserie hautement rigide et la suspension soigneusement calibrée ont permis d'isoler la caisse contre les imperfections de la chaussée et concourent à une tenue de route silencieuse.

L'habitacle s'habille de matières luxueuses, notamment pour le revêtement des sièges (tissu à coutures renforcées ou cuir en option) et des garnitures de style aluminium. Les sièges avant sont rembourrés de mousse viscoélastique et les sièges arrière sont dotés d'un mécanisme d'inclinaison (sur la plupart des modèles) pour plus de confort. De plus, le véhicule s'équipe de vitres teintées et de sièges avant chauffants.

En matière de commodité, la banquette arrière divisée 60/40 se rabat entièrement à plat pour encore plus d'espace de chargement tandis que les longerons de

LES ATOUTS

- Puissance et excellent rendement énergétique
- Éléments de sécurité de premier plan
- Excellente maniabilité, sur route et hors route
- Garde au sol épatante
- Volume de chargement en tête de catégorie
- Dégagement aux jambes étonnant pour les passagers arrière
- Commodités de série comme verre intimité et longerons de toit; caractéristiques livrables comme toit ouvrant surdimensionné et sièges arrière inclinables

LES PREUVES

- Meilleur choix sécurité*, selon l'IIHS (Insurance Institute for Highway Safety)
- Cotes de résistance 5 étoiles** selon la NHTSA (National Highway Traffic Safety Administration)
- Meilleur utilitaire sport / utilitaire multi segments (de moins de 35 000 \$), Prix de la *voiture canadienne de l'année* (CCOTY) décerné par l'association des journalistes automobile du Canada (AJAC)
- Motor Trend 2009 Utilitaire sport de l'année^{MC}



toit livrés de série visent le même objectif. Le compartiment de charge est plus spacieux que jamais – suffisamment grand pour loger quatre sacs de golf – entre autres grâce à la suspension arrière modifiée qui n'empiète pas dans le coffre. On retrouve aussi une multitude de compartiments de rangement de tous formats, pour transporter une panoplie d'articles.

La Forester 2.5X est un modèle d'entrée de gamme bien équipé, qui peut s'enrichir de l'un ou l'autre des deux groupes d'options. Le groupe Tourisme inclut un toit ouvrant électrique, des antibrouillards halogènes à réflecteurs multiples et des jantes en alliage d'aluminium de 16 pouces tandis que le groupe Limited rajoute des phares au xénon à décharge haute intensité (DHI), une chaîne audio de luxe avec changeur 6 CD et ambiophonie SRS CS-Auto^{MC}, un siège conducteur à 10 réglages électriques, des jantes en alliage d'aluminium de 17 pouces et des sièges garnis de cuir perforé.

La dernière, mais non la moindre, est la Forester 2.5XT avec son fougueux moteur turbo BOXER SUBARU de 2,5 litres. Ce moteur délivre une puissance explosive – 224 chevaux et 226 lb-pi de couple – en plus d'un comportement routier docile et d'un rendement énergétique étonnant. La 2.5XT comprend aussi une écope de capot fonctionnelle, une boîte automatique à 4 rapports SPORTSHIFT^{MC}, un déflecteur arrière à la ligne de toit, des pédales sport en aluminium et des jantes en alliage de 17 pouces.

Qu'importe le modèle Forester qui sera l'élu de vote cœur, soyez assuré qu'au volant de cet agréable et efficace VUS, le style, le confort et la commodité seront au rendez-vous.

Devant tout ce qu'offre la nouvelle Subaru Forester, parions que vous conviendrez que le VUS japonais est plus sexy que jamais. ✦

*Mention « Meilleur choix sécurité » pour la Forester 2009. Une cote « Bonne » constitue la meilleure cote possible dans les essais de collision frontale déportée à 40 mi/h, de collision latérale à 31 mi/h et de collision arrière à 20 mi/h, réalisés par l'Institut des assureurs américains (IIHS) (www.iihs.org). Un véhicule doit avoir obtenu la cote « Bonne » aux trois essais de collision et doit offrir un programme de stabilité électronique (ESC) (contrôle de la dynamique du véhicule VDC) pour mériter la distinction « Meilleur choix sécurité ».

**Cotes cinq étoiles aux essais de collision frontale et latérale de la Subaru Forester 2009. Les cotes de sécurité du gouvernement américain font partie du programme d'évaluation des véhicules neufs de la National Highway Traffic Safety Administration (NHTSA) (www.safercar.gov). Une cote cinq étoiles représente la cote la plus élevée du gouvernement pour a) les sièges du conducteur et du passager avant dans les essais de collision frontale, et b) les sièges avant et arrière dans les essais de collision latérale.

À LA FAÇON DES SUMOS

Comme la Subaru Forester 2009, le sumo est profondément ancré dans la tradition japonaise. Alors que le VUS au format intelligent a vu le jour en 1997, la discipline ancestrale du sumo remonte à plus de 1500 ans, ce qui en fait l'art martial japonais le plus ancien. Les premiers combats de lutte sumo prenaient la forme d'un rituel religieux et s'accompagnaient de prières pour des moissons abondantes, de danses sacrées et de théâtre.

LE COMBAT SUMO

Pour remporter un combat, le sumotori ou rikishi (qui signifie en japonais « professionnel de la force ») doit éjecter son adversaire hors du cercle de combat (le dohyo) ou le jeter au sol. Il y a retrait systématique si le rikishi met ne serait-ce que l'orteil ou le talon hors du cercle de combat, qui est délimité par des ballots de paille. Il y a touché dès qu'une partie du corps du rikishi touche le sol, y compris le bout d'un doigt ou l'extrémité du chignon.

Lorsqu'ils arrivent sur le dohyo, les rikishis effectuent quelques gestes symboliques pour purifier leur esprit (se rincer la bouche avec de l'eau) et leur corps (s'essuyer avec une serviette). Ensuite les rikishis s'accroupissent face à face au centre du cercle puis se penchent devant pour appuyer les poings au sol. À ce moment, les deux lutteurs se toisent du regard, se lèvent subitement puis retournent dans leur coin respectif. Ils prennent une poignée de sel et la lancent sur le cercle en signe de purification. Ce rituel se répète encore et encore, pendant quatre minutes (variant selon la catégorie), après quoi l'affrontement peut commencer.

Les règles de conduite pendant le match sont strictes : il est interdit de donner des coups de poing ou des coups de pied, de tirer les cheveux, de piquer les yeux, d'étrangler ou de saisir la portion du mawashi (la ceinture de soie) qui couvre l'entrejambe. Il n'y a pas de catégories de poids en lutte sumo, il peut arriver qu'un rikishi affronte un adversaire ayant le double de son poids : c'est là que les véritables champions peuvent se distinguer par leur équilibre, leur confiance et leur stabilité supérieurs.

UN ENTRAÎNEMENT DISCIPLINÉ

Les sumotoris suivent un entraînement strict et rigoureux dès leur plus jeune âge. Dans les nombreuses écoles sumo du Japon, les jeunes lutteurs apprennent les règles, l'étiquette et l'histoire de leur discipline. Ils doivent se concentrer sur leur gain de poids et s'exécuter devant des dépisteurs qui recrutent pour diverses « écuries » ou centres d'entraînement sumo. Seuls les meilleurs espoirs sont



repêchés par les écuries sumo – c'est à cet endroit qu'ils entreprendront les années d'entraînement nécessaires pour devenir champion rikishi.

Dans les écuries, les plus jeunes recrues se lèvent dès 4 heures du matin pour s'entraîner et pour servir d'assistants personnels aux rikishis plus anciens. Ils mangent plusieurs repas hautement protéinés pour un gain de poids optimal. Dans l'espoir de former des combattants en meilleure santé, les écuries ont récemment adopté des entraînements aux poids et autres formes d'exercice pour produire des lutteurs plus sveltes, quoique tout aussi puissants. Pour aspirer à devenir rikishi, le lutteur sumo doit être en bonne santé, mesurer plus de 173 cm et peser plus de 75 kg.

POPULARITÉ GRANDISSANTE

À l'instar de la Subaru Forester, la lutte sumo a connu un essor de sa popularité, et l'intérêt a grandement dépassé les frontières du Japon. Les lutteurs sumo sont aujourd'hui issus de nombreuses nationalités et font des combats partout en Europe, en Asie, en Amérique du Nord et en Amérique du Sud, et plus encore – même les femmes se mettent à la pratique du sport! Partout sur la planète, les grands champions de lutte sumo sont de véritables célébrités et comptent d'innombrables admirateurs dévoués.



LE GÉNOME DE L'IMPREZA

Certains gènes sont dominants et indéniables. Avec l'Impreza 2009, le plaisir est au cœur de la gamme.



Les amateurs du championnat du monde des rallyes de la FIA (WRC) ont une rare ferveur. Ils dévorent tout ce qui traite des rallyes dans les magazines et sur le Web, ils assistent aux courses dans l'espoir de toucher l'un de ces rugissants bolides, et aiment se vêtir aux couleurs de leur écurie favorite pour afficher fièrement leur soutien aux pilotes et aux équipes. Ils savent aussi reconnaître au premier coup d'œil une voiture authentiquement éprouvée en rallye. Voilà qui explique les attroupements passionnés autour de la Subaru Impreza.

Depuis maintenant 16 ans, l'Impreza a prouvé au monde entier que la course de rallye pouvait engendrer de meilleures performances routières et que l'ADN d'un bolide de compétition pouvait faire son chemin jusqu'à la salle d'exposition.

L'édition 2009 de ce chouchou du public se décline en deux versions : une élégante 4 portes et une distinguée 5 portes, chacune offrant une panoplie de commodités, dont une banquette arrière divisée et rabattable à plat et une multitude de compartiments de rangement pratiques. Propulsée par un moteur BOXER SUBARU de 2,5 litres à 4 cylindres (170 chevaux; 170 lb-pi de couple), l'Impreza à moteur atmosphérique procure un formidable agrément de conduite et un remarquable rendement énergétique, tout en étant respectueuse de l'environnement.

Ce moteur emploie des technologies vertes de pointe, comme le système intelligent d'ouverture variable des soupapes Subaru (i-AVLS), qui utilise un arbre à cames spécialement



2.5i et 2.5i avec GROUPE SPORT (4 et 5 portes)

- Moteur BOXER SUBARU atmosphérique de 170 chevaux, puissant et efficace
- Maniabilité agréable grâce à la traction intégrale symétrique à prise constante Subaru et au contrôle de la dynamique du véhicule (VDC)
- Étonnante chaîne audio AM/FM/CD/MP3 avec entrée audio auxiliaire pour votre lecteur MP3
- Cote de résistance aux impacts* « Meilleur choix sécurité » selon l'IIHS
- Livrable avec toit ouvrant électrique, sièges avant chauffants et chaîne audio de luxe, accompagnée d'un abonnement d'essai de trois mois à la radio satellite SIRIUS®

*Mention « Meilleur choix sécurité » pour l'Impreza 2008. Une cote « Bonne » constitue la meilleure cote possible dans les essais de collision frontale déportée à 40 mi/h, de collision latérale à 31 mi/h et de collision arrière à 20 mi/h, réalisés par l'Institut des assureurs américains (IIHS) (www.iihs.org). Un véhicule doit avoir obtenu la cote « Bonne » aux trois essais de collision et doit offrir un programme de stabilité électronique (ESC) (contrôle de la dynamique du véhicule) pour mériter la distinction « Meilleur choix sécurité ».

Trait dominant : *Maniabilité fouguese*

conçu et des culbuteurs de soupapes en deux pièces fonctionnant séparément à bas régime ou solidairement à haut régime. Grâce au travail de l'i-AVLS, l'Impreza affiche un meilleur couple à bas régime, une meilleure efficacité du moteur ainsi qu'une puissance de pointe supérieure. Cette technologie procure en outre un rendement énergétique supérieur et produit moins d'émissions.

Deux versions d'équipement sont proposées, à savoir l'Impreza 2.5i et la 2.5i avec groupe Sport. La première arrive fort bien équipée de série, notamment d'une traction intégrale symétrique à prise constante Subaru (AWD), d'un dispositif de contrôle de la dynamique du véhicule (VDC), d'un climatiseur et d'une prise audio auxiliaire pour les lecteurs MP3.

Le groupe Sport inclut des sièges avant chauffants, un toit ouvrant vitré, et une chaîne audio de luxe avec changeur de 6 CD, ambiophonie SRS CS-Auto^{MC}, enceintes de première qualité et haut-parleurs d'aigus. La chaîne s'accompagne d'un abonnement d'essai de trois mois à la radio satellite SIRIUS®. Pour la nouvelle cuvée, la version 4 portes avec groupe Sport s'enjolive d'accessoires dont un ensemble de moulures aérodynamiques, un déflecteur arrière et des embouts d'échappement chromés en inox.

Pour les inconditionnels de l'automobile, la Subaru Impreza 2009 constitue le meilleur des deux mondes : une vocation sportive grâce à l'héritage d'une championne des rallyes et un rendement économique qui ne siphonne pas le portefeuille. Moteur performant, rendement efficace, traction intégrale compétente et suspension indépendante bien calibrée : la Subaru Impreza a résolument tout pour plaire.

LES BOLIDES

Même si les Subaru Impreza 2.5i et 2.5i avec groupe Sport constituent un moyen fantastique de découvrir les nombreuses prouesses technologiques de Subaru, les automobilistes qui recherchent un peu plus de sensations fortes au volant seront servis avec les Subaru Impreza WRX et WRX265 2009.

Les deux modèles s'équipent d'un puissant moteur BOXER SUBARU turbo de 2,5 litres à DACT. Cet engin de performance a remporté le prix international du moteur de l'année[†] dans la catégorie des moteurs de 2,0 à 2,5 litres, décerné par *Engine Technology International Magazine*. Il suffit d'un coup d'œil aux spécifications pour comprendre tous les éloges reçus.

Grâce au refroidisseur d'air à haut rendement et au système de

contrôle actif des soupapes Subaru (AVCS), le moteur jouit d'une vaste plage de puissance et de couple, d'un contrôle précis de l'accélération à moyen et à bas régime, d'un retard limité du turbo et d'accélération vives sur demande. Sur la Subaru WRX, les performances se chiffrent à 224 chevaux à 5200 tr/min, avec un couple de 226 lb-pi à 2800 tr-min. (Précisons que le fait que le couple de pointe arrive à si bas régime est particulièrement remarquable pour un turbo.)

La WRX265 s'équipe quant à elle d'un turbocompresseur haute pression de plus grande capacité, d'un système d'échappement de plus grand diamètre et d'un convertisseur catalytique plus efficace. Ces différences se traduisent par une puissance féroce (c.-à-d. 265 chevaux à 6000 tr/min) et un couple plus solide (244 lb-pi à 4000 tr/min).

Malgré la puissance titanesque de ces deux variantes du moteur primé, la réputation de Subaru pour une livraison de puissance tout en douceur ne se dément pas. Les deux motorisations proposent une maniabilité étonnante et une économie d'essence plus surprenante encore, ce qui promet des heures de plaisir derrière le volant.

Toutefois, il n'y a pas que le moteur qui mérite notre attention sur ces remarquables bolides.

La suspension à grand débattement indépendante aux quatre

roues des WRX et WRX265 a été calibrée pour offrir un comportement encore plus précis. Les jambes de force à l'avant se composent de matériaux légers afin de réduire le poids non suspendu, tandis que la géométrie antiplongée et la barre stabilisatrice assurent une performance inégalée dans l'ensemble. Cette suspension a été conçue pour absorber les imperfections de la chaussée, pour une conduite douce en toutes circonstances.

La suspension arrière à double triangulation provient tout droit de l'univers des rallyes. L'imposant faux cadre est conçu pour absorber l'énergie du choc des pneus et maintenir la stabilité du véhicule, même sur chaussée très accidentée.

Sur les Impreza WRX et WRX265, une barre stabilisatrice arrière contribue à la dynamique de conduite encore plus sportive et à la maniabilité acérée dont les passionnés de conduite raffolent. La suspension arrière est aussi calibrée de façon à ce que les pneus demeurent en tout temps perpendiculaires à la chaussée et maintiennent un contact permanent, pour faciliter la traction.

Parlant de traction, ces deux modèles sont évidemment pourvus d'un système de traction intégrale symétrique à prise constante Subaru et d'un dispositif VDC pour un maximum d'adhérence et de

WRX et WRX265 (4 et 5 portes)

- Moteurs BOXER SUBARU turbo 2,5 litres primés[†], déployant 224 chevaux et 265 chevaux
- Dynamique de conduite époustouflante, digne des rallyes, et suspension de performance sur WRX265
- Enjolivements aérodynamiques racés, dont un jeu d'effets de sol, un déflecteur arrière et un diffuseur arrière sur les versions 5 portes
- Livrable avec toit ouvrant électrique, pneus d'été de performance et chaîne audio de luxe, accompagnée d'un abonnement d'essai de trois mois à la radio satellite SIRIUS®

[†]Le moteur BOXER SUBARU turbo de 2,5 litres a remporté le prix international du moteur de l'année 2008 dans la catégorie des moteurs de 2,0 à 2,5 litres, décerné par *Engine Technology International Magazine*.

Trait dominant : *Puissance exaltante*





WRX STI et WRX STI avec GROUPE SPORT-TECH

- Moteur BOXER SUBARU turbo à haut rendement primé[†] (305 chevaux et 290 lb-pi de couple)
- Performance incomparable et maîtrise inégalée grâce à la transmission manuelle à six rapports rapprochés, au différentiel central multimode sur demande (DCCD), au système multimode de contrôle de la dynamique du véhicule (VDC) et aux différentiels autobloquants de type hélicoïdal à l'avant et TORSEN® à l'arrière.
- Jantes en alliage de 18 po chaussées de pneus d'été de performance Dunlop
- Phares au xénon à décharge haute intensité (DHI) (feux de croisement)
- Livrable avec fonction de connectivité mains libres Bluetooth®, système de navigation GPS sur DVD ou système de divertissement DVD

[†]Le moteur BOXER SUBARU turbo de 2,5 litres a remporté le prix international du moteur de l'année 2008 dans la catégorie des moteurs de 2,0 à 2,5 litres, décerné par Engine Technology International Magazine

Trait dominant : **Performance invincible**

stabilité. Le résultat est une authentique voiture sport, qui réagit aux variations d'adhérence en une fraction de seconde. Quatre roues en contact avec la chaussée + quatre roues produisant de l'adhérence = performance supérieure en toutes conditions.

Les WRX et WRX265 ont une vocation évidente de performance, et elles ont le look qui va de pair. La WRX se pare d'antibrouillards halogènes à réflecteurs multiples, d'une calandre grillagée noire en inox, d'un déflecteur arrière avec feu d'arrêt intégré, de moulures aérodynamiques, et de jantes sportives de 17 pouces en alliage d'aluminium. La WRX265 possède les mêmes atours en plus de pédales sport en alliage d'aluminium, de sièges ornés de surpiqûres rouges, d'un toit ouvrant vitré, de pneus d'été de performance et d'un grand déflecteur arrière à la ligne de toit pour le modèle 5 portes.

Si vous recherchez un mélange de performance ahurissante et de polyvalence terre-à-terre, n'hésitez pas à placer les Subaru Impreza WRX et WRX265 tout en haut de votre liste de souhaits.

L'ÉTOILE DES RALLYES

La voilà : la Subaru Impreza WRX STI, l'ultime véhicule de performance tout-terrain, celui qui se rapproche le plus d'un authentique bolide de la WRC. Propulsée par une version haut rendement du moteur primé BOXER SUBARU turbo de 2,5 litres à DACT, la STI déploie une puissance colossale de 305 chevaux et 290 lb-pi de couple. Son moteur s'équipe d'un double système de contrôle actif des soupapes, qui procure un roulement doux et polyvalent conjugué à des accélérations fulgurantes, un couple supérieur ainsi qu'un rendement accru de l'échappement et de la combustion.

Pour canaliser toute cette énergie, la voiture compte sur des technologies novatrices, à savoir une transmission manuelle à 6 rapports éprouvée en rallye, une fonction SI-DRIVE (Subaru Intelligent Drive), un système de contrôle de la dynamique du véhicule (VDC) multi-mode et un différentiel central multimode sur demande (DCCD).

Grâce à ces innovations, le contrôle des performances du bolide se retrouve entre les mains du pilote – précisément où il doit être.

Le SI-DRIVE permet au conducteur de choisir l'un de trois modes de gestion du moteur – *Intelligent*, *Sport* ou *Sport Sharp* – dont les réglages varient de l'efficacité maximale en zone urbaine à la performance la plus exaltée, digne des rallyes.

Le système VDC multimode propose aussi trois réglages; le mode *Normal* emploie le VDC, le système de contrôle de la traction (TCS) et l'ABS sport avec distribution électronique de la force de freinage (EBD) pour rehausser la maîtrise et la sécurité.

Le mode *Traction* permet au conducteur de repousser les limites de la STI en retardant les interventions tandis que le mode *Off* procure un contrôle absolu des vertus du véhicule en désactivant tous les dispositifs de contrôle hormis les freins ABS et le dispositif antirecul (qui facilite les démarrages en pente).

De toutes les prouesses technologiques intégrées à la WRX STI, le DCCD multimode est sans conteste la plus sophistiquée. Le système permet au conducteur d'ajuster manuellement le partage du couple du différentiel central électromécanique – ou de laisser l'ordinateur de bord se charger de la répartition entre les trains avant ou arrière.

Le mode *Auto* (automatique) est le réglage implicite au démarrage du moteur et convient à la conduite de tous les jours. Le partage du couple varie automatiquement entre 41/59 et 50/50 (avant/arrière); le mode *[+] Auto* rehausse l'adhérence et la stabilité sur chaussée glissante en préconisant toujours un partage du couple de 50/50; et le mode *[-] Auto* optimise la capacité en virage et la maniabilité en relâchant le différentiel central et en privilégiant un partage du couple de 41/59. Le conducteur peut également opter pour

Articles officiels STI

Construite selon la tradition du Championnat du monde des rallyes (WRC), l'Impreza WRX STI est destinée aux amateurs de performance. En prenant le volant, vous aurez l'impression de piloter un vrai bolide de course, même sur la rue! Les articles STI de la collection Subaru Symmetry plairont aux vrais passionnés de conduite automobile.

Procurez-vous ces marchandises Subaru Symmetry chez votre concessionnaire Subaru dès aujourd'hui!



À QUOI RIMENT LES LETTRES P-Z-E-V?

LA SOLUTION
ÉCOLOGIQUE
ABORDABLE ET
SANS COMPROMIS

Il y a beaucoup de bonnes raisons pourquoi les véhicules écologiques gagnent en popularité auprès des consommateurs canadiens. Ce type de véhicule produit moins d'émissions nocives et réduit notre impact sur l'environnement. Mais dans les faits, certains de ces véhicules exigent de nombreux compromis.

Le coût d'achat des hybrides, par exemple, est bien plus élevé que celui de leur équivalent non hybride. Les blocs-batteries suscitent aussi de sérieuses réserves : ils occupent beaucoup d'espace et pourraient vite avoir besoin d'être remplacés – ce qui soulève d'autres inquiétudes quant aux moyens de s'en débarrasser et aux coûts de remplacement.

Comme les hybrides, les autres véhicules à carburant de remplacement sont des initiatives louables, mais assorties de nombreux inconvénients. Outre les questions de disponibilité et de coûts, le principal ennui est le manque d'infrastructures : que la voiture carbure à l'hydrogène, au gaz naturel, à l'éthanol ou au biodiesel, les stations de ravitaillement demeurent rares et éloignées les unes des autres. S'il faut rouler 20 km de plus pour aller faire le plein à la station, il faut s'interroger sur le caractère écologique de la chose.

Toutefois, il existe aujourd'hui une voiture éconénergétique qui n'a aucun

des inconvénients précités. Elle carbure à l'essence ordinaire – qui est commun et très accessible – mais diminue les émissions génératrices de smog. Elle n'exige aucun compromis en matière de puissance et de performance, mais ne coûte pas les yeux de la tête. Voici les Subaru Outback PZEV Plus et Legacy PZEV 2009.

Conçue pour satisfaire aux normes californiennes régissant les émissions automobiles – les plus avancées et les plus rigoureuses en Amérique du Nord –, la PZEV (véhicule à émissions quasi nulles) est la voiture à essence au fonctionnement le plus propre sur le marché aujourd'hui. Selon les critères du *California Air Resources Board*, une voiture PZEV doit respecter les normes d'émissions SULEV de l'État – qui sont à 90 % plus propres que la moyenne des véhicules neufs – en plus de ne produire aucune émission de vapeurs de carburant, phénomène habituellement causé par l'évaporation de carburant.

La PZEV adopte des mesures antipollution si rigoureuses et son processus de combustion de carburant est si complet que ses émissions peuvent être plus propres que l'air extérieur. Dans certains cas, la PZEV est même plus propre que certains véhicules hybrides ou à carburant de remplacement. Par ailleurs, les Legacy PZEV et Outback PZEV Plus

sont certifiées *SmartWay*^{MC} par l'EPA, ce qui signifie que leurs niveaux d'émissions d'échappement et de rendement énergétique sont strictement conformes aux niveaux prédéfinis.

Le caractère écologique des Outback PZEV Plus et Legacy PZEV va bien au-delà, puisque les deux modèles sont assemblés à l'usine Subaru de l'Indiana. En 2004, cette usine a été la première usine automobile des États-Unis à ne produire aucun rebut directement destiné à l'enfouissement. L'usine, qui est bâtie sur un terrain de 800 acres dans la campagne de l'Indiana, est aussi la première à recevoir la mention officielle de « site respectueux de la faune environnante », de la part de la National Wildlife Federation.

Ces deux voitures vertes sont propulsées par un efficace moteur BOXER SUBARU à 4 cylindres, 2,5 litres, SACT, avec





OUTBACK

système intelligent d'ouverture variable des soupapes et technologie PZEV, qui déploie 170 chevaux de puissance et 170 lb-pi de couple – à savoir la même puissance que les versions équivalentes non PZEV.

Bien que la PZEV jouisse de caractéristiques qui lui sont propres (voir ci-contre), elle s'avère bien moins complexe que la plupart des véhicules à carburant de remplacement ou hybrides. Elle ne cache aucun secret technologique complexe : son fonctionnement est identique à celui des voitures à essence traditionnelles. Elle n'impose aucune exigence d'entretien additionnelle ni calendrier d'entretien particulier, de sorte qu'on peut facilement la maintenir en parfait état de fonctionnement. Qui plus est, la PZEV ne comporte aucun accessoire externe, tel qu'une source d'alimentation distincte ou un réservoir de carburant auxiliaire, de sorte que la capacité de chargement et le volume intérieur sont identiques aux autres Subaru Outback ou Legacy.

Les Outback PZEV Plus et Legacy PZEV offrent également toutes les fabuleuses

qualités de Subaru : fiabilité japonaise, haut niveau de raffinement, systèmes de sécurité active et passive en tête de catégorie, et capacité passe-partout de la traction intégrale symétrique à prise constante.

Quant à l'équipement de série, les modèles PZEV ne sont pas en reste car ils sont tous deux livrés avec une sellerie en tissu de première qualité, des sièges avant chauffants et un réglage électrique du siège conducteur. La chaîne audio AM/FM/CD/MP3/WMA est livrée avec une prise audio auxiliaire et un abonnement de trois mois à la radio satellite SIRIUS®. Des rétroviseurs à réglage électrique dégivrants couleur caisse avec clignotants DEL intégrés s'ajoutent à l'équipement de série. La Outback PZEV Plus comporte d'autres caractéristiques convoitées comme le VDC, les glaces intimité, un toit ouvrant à panneau double ainsi que des enceintes acoustiques et un amplificateur de marque Harman Kardon.

La Outback PZEV Plus suit le sentier tracé par ses devancières de la famille Outback : elle a été conçue pour explorer la nature et pour en préserver à la fois toute la splendeur.

Cet authentique multisegment – avec son habitacle spacieux et sa légendaire robustesse – est le moyen idéal pour partir à l'aventure.

Proposée en version berline ou familiale, la Legacy PZEV vise les conducteurs qui aiment toutes les facettes de la conduite automobile : des accélérations remarquables, une maniabilité agile, une sécurité supérieure et un caractère écologique inégalé. Les lignes épurées de cette Legacy se dessinent des phares avant jusqu'au tuyau d'échappement : une voiture aussi élégante qu'écologique.

Même si les Outback PZEV Plus et Legacy PZEV 2009 semblent trop belles pour être vraies, elles procèdent dans les faits de la volonté écologique farouche de l'entreprise. Elles sont assemblées dans une usine qui ne produit aucun rebut d'enfouissement et constituent ce qui se rapproche le plus d'une voiture à essence à émissions nulles. Finalement, et c'est peut-être ce qui surprend le plus, elles sont aussi abordables que leurs équivalents non PZEV.

Alors, pourquoi ne pas demander un essai routier d'une Subaru PZEV? ➔

LA SUBARU PZEV : LES AVANTAGES

- Bienfaits écologiques immédiats à prix abordable
- Aucun carburant de remplacement ni source de puissance auxiliaire requis
- Technologie non complexe
- Aucune exigence d'entretien particulière
- Performance et normes de sécurité à la fine pointe
- Habitacle et volume de chargement généreux
- Expérience de propriétaire sans tracas ni compromis



NORMES D'ÉMISSIONS DE L'EPA (É.-U.)

COTE	DÉSIGNATION
10	Bin 1 et ZEV
9.5	PZEV
9	Bin 2 et SULEV II
8	Bin 3
7	Bin 4 et ULEV II
6	Bin 5 et LEV II
5	Bin 6 et LEV II option 1
4	Bin 7
3	Camions Bin 8 et SULEV II
2	Camions ULEV II
1	Camions LEV II



LEGACY

LES DESSOUS DE LA TECHNOLOGIE PZEV SUBARU

La Subaru PZEV réussit avec beaucoup d'efficacité à réduire les émissions génératrices de smog grâce à des technologies très ingénieuses, qui sont le fruit de modifications qui concernent quatre secteurs clés : le système d'admission d'air à double filtration, le retardement de la séquence d'allumage, les injecteurs de carburant et le convertisseur catalytique.

SYSTÈME D'ADMISSION D'AIR À DOUBLE FILTRATION

Sur une voiture traditionnelle, les vapeurs de carburant imbrûlé s'échappent par l'admission d'air dès que le moteur est éteint. Pour empêcher ce phénomène, les Subaru PZEV sont équipées d'un réservoir à charbon actif dans l'admission d'air pour absorber ces émissions de vapeurs d'hydrocarbures. Cela s'accomplit sans restreindre l'efficacité du flux d'air et sans réduire la puissance du moteur

RETARDEMENT DE LA SÉQUENCE D'ALLUMAGE

Les émissions sont plus nocives dans des conditions de démarrage « à froid », car le convertisseur catalytique n'a pas encore rejoint sa température idéale de fonctionnement (300 °C). Pour corriger le tir, le module de commande du moteur (ECM) est programmé pour retarder la séquence d'allumage dans les cylindres jusqu'à ce que les soupapes d'échappement commencent à s'ouvrir. Ainsi, la combustion essence/air donne lieu à un couple d'une efficacité maximale et produit un maximum de chaleur, qui permet de réchauffer plus rapidement le convertisseur catalytique.

INJECTEURS DE CARBURANT

Les injecteurs de carburant des Subaru PZEV se ferment plus hermétiquement que les injecteurs conventionnels pour prévenir les émissions de vapeur provenant d'une fuite de carburant vers le collecteur d'admission.

CONVERTISSEUR CATALYTIQUE

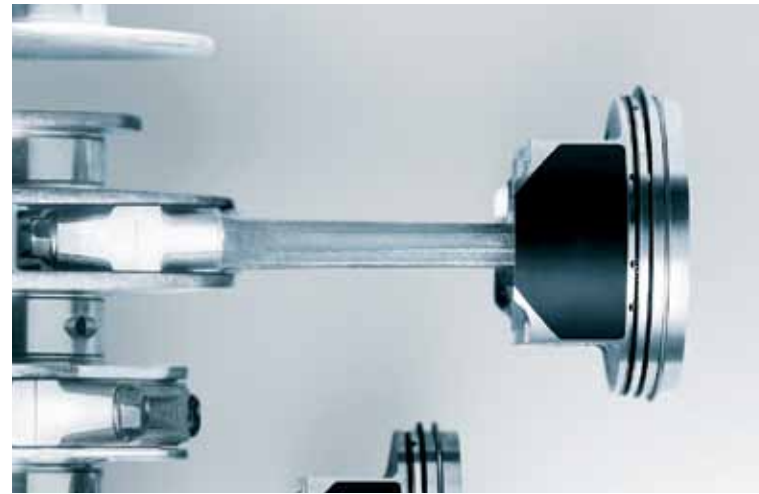
Tous les convertisseurs catalytiques sont faits d'une structure en nid d'abeilles enduite de métaux catalyseurs. La conception du catalyseur des Subaru PZEV procure une plus grande surface (deux fois celle d'un convertisseur ordinaire) et donc plus de métaux catalyseurs, dont le rôle est de modifier la structure moléculaire des émissions nocives qui entrent en contact avec eux.

Il en résulte une réaction chimique plus efficace, qui élimine plus de polluants du système d'échappement. On respire déjà mieux.

Pour plus d'information : www.subaru-pzev.ca

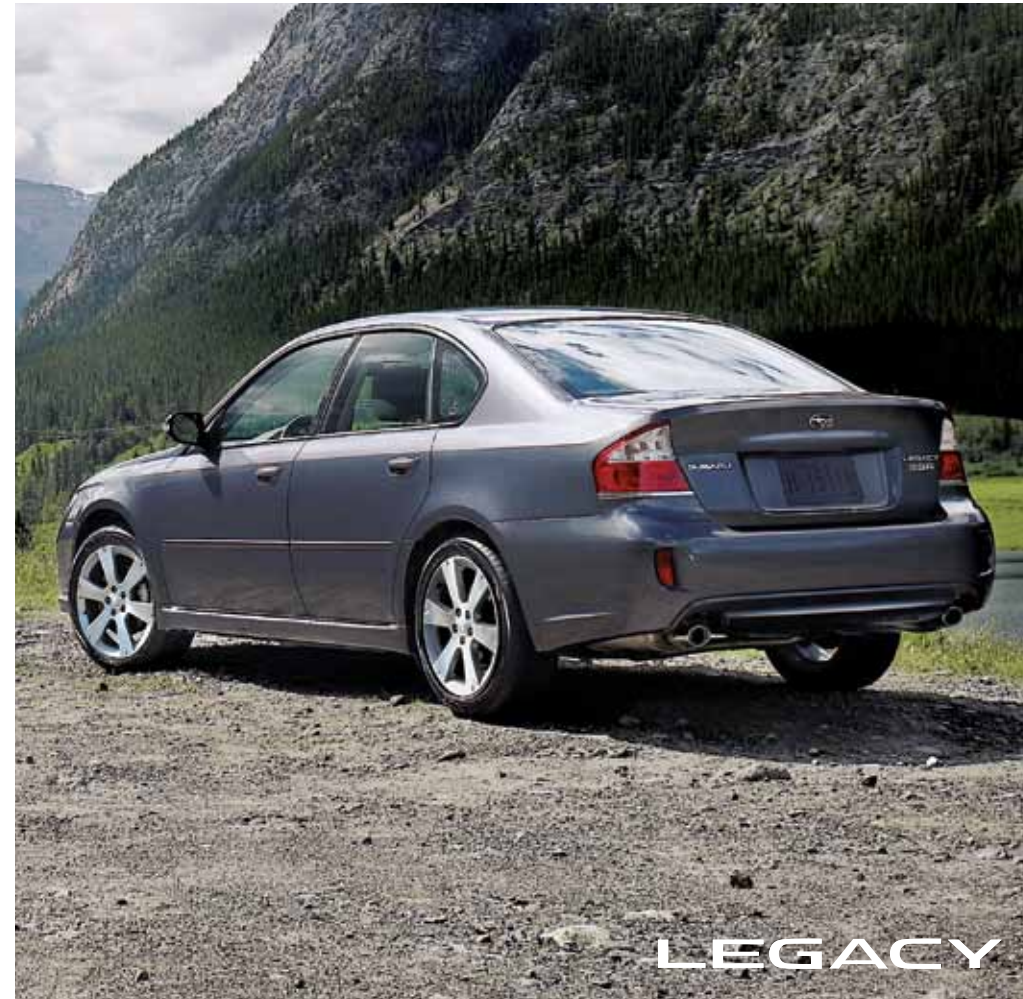


OUTBACK



6 DEGRÉS DE SÉPARATION

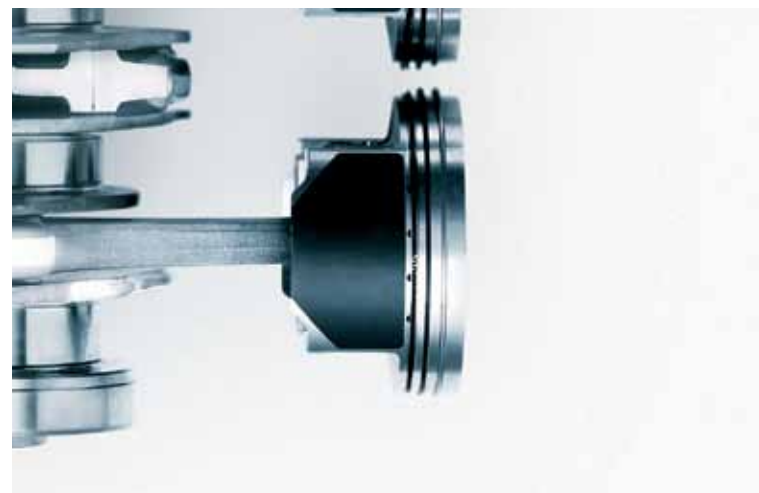
Le plus docile des moteurs BOXER SUBARU pousse la Legacy 3.0R Limited, entre autres modèles, vers des performances inspirantes

BOXER SUBARU
6-CYLINDRES

LEGACY



TRIBECA



Si il est vrai que plusieurs véhicules de la présente gamme Subaru sont propulsés par un moteur à quatre cylindres, la popularité du moteur BOXER SUBARU à six cylindres ne dément pas. Le plus récent modèle à adopter ce moteur 6 cylindres est la Subaru Legacy 3.0R Limited 2009, une berline élégante et racée qui allie une performance authentiquement grisante à des équipements luxueux.

Au cœur de cette bête se cache un moteur BOXER SUBARU de 3,0 L à DACT et 6 cylindres à plat, qui déploie une puissance vigoureuse de 245 chevaux à 6 600 tr/min et 215 lb-pi de couple à 4 200 tr/min. Ce moteur est aussi une vitrine mobile pour des technologies sophistiquées tels les systèmes de contrôle actif des soupapes Subaru (AVCS) et SI-DRIVE (Subaru Intelligent Drive).

L'AVCS optimise la séquence de calage des soupapes d'admission pour créer un meilleur couple à bas régime, une meilleure efficacité moteur et une puissance de pointe supérieure. Il permet aussi à la Legacy de satisfaire à des normes d'émissions strictes et de rouler avec un rendement énergétique étonnant.

Pour sa part, le système de gestion du moteur SI-DRIVE propose au conducteur trois modes : le mode *Intelligent* qui procure un meilleur rendement énergétique et une plus grande fluidité dans les conditions de faible traction; le mode *Sport*, qui est un mode tout usage; et le mode *Sport Sharp* qui offre des accélérations plus fougueuses et une réponse moteur plus immédiate. Grâce au concours de ces technologies évoluées, ce moteur procure la véritable performance d'un six cylindres doublée de l'efficacité d'un quatre cylindres.

En plus des superbes qualités de son moteur BOXER SUBARU de 3 litres, la nouvelle Legacy 3.0R Limited propose de nombreuses facettes passionnantes. La berline raffinée s'équipe de série d'une traction intégrale symétrique à prise constante Subaru et d'une suspension indépendante aux quatre roues éprouvée en rallye. Ces atouts lui confèrent une expérience de conduite distinctement sportive, quel que soit l'état de la chaussée ou les conditions météorologiques.

Le différentiel arrière autobloquant à visco-coupleur facilite d'autant plus les choses, en assurant une adhérence supérieure en tout temps. Le système de contrôle de la dynamique du véhicule et le système de contrôle de la traction contribuent à la sécurité accrue du véhicule.

En matière de luxe, la Legacy 3.0R Limited ne lésine pas. L'équipement de série inclut une sellerie avec empiècements de cuir, des garnitures de bois, de même qu'un volant et un sélecteur de vitesse gainés de cuir. La chaîne audio respire aussi l'opulence avec son système Harman Kardon de 385 watts à 9 haut-parleurs, l'amplificateur Harman Kardon à 7 canaux, le changeur

de 6 CD et la radio satellite SIRIUS® qui s'accompagne d'un abonnement d'essai de trois mois. De son côté, le groupe d'options Optimum ajoute un système de navigation GPS sur DVD avec écran tactile.

L'émergence du moteur BOXER SUBARU à six cylindres a fait découvrir aux propriétaires de Subaru un niveau supérieur d'agrément et de confort au volant. Ces qualités sont partagées par la toute nouvelle Subaru Legacy 3.0R Limited et la Subaru Outback 3.0R Optimum (toutes deux pourvues du moteur 3,0 litres), ainsi que par la Subaru Tribeca, qui abrite le plus gros moteur jamais offert par le constructeur, à savoir un moteur BOXER SUBARU de 3,6 litres à six cylindres.

Même si le moteur BOXER SUBARU à quatre cylindres constituera toujours un excellent choix, il serait peut-être temps pour vous de passer chez votre concessionnaire Subaru pour découvrir toute la joie que peuvent procurer deux cylindres supplémentaires. ✦

LEGACY 3.0R LIMITED

- Moteur BOXER SUBARU de 3,0 L à 6 cylindres; 245 chevaux à 6 600 tr/min et 215 lb-pi de couple à 4 200 tr/min
- Livraison de puissance douce et linéaire
- Excellent couple à bas et à moyen régime
- Émissions réduites et rendement énergétique étonnant

- Transmission automatique à contrôle électronique direct à 5 rapports SPORTSHIFT™ (SEAT SS)
- Traction intégrale symétrique à prise constante Subaru
- Système de contrôle de la dynamique du véhicule
- Toit ouvrant électrique
- Assise des sièges en cuir luxueux (sièges avant chauffants)

- Chaîne audio de luxe AM/FM avec lecteur 6CD/MP3/WMA, entrée audio auxiliaire, commandes intégrées au volant, haut-parleurs Harman Kardon avec amplificateur, et abonnement d'essai de 3 mois à la radio satellite SIRIUS®
- Système de navigation GPS sur DVD livrable avec groupe Optimum



MUSÉES MODERNES ET MYSTÉRIEUX

Des origines de la vie à l'éternité.

De nos jours, inutile de voyager très loin pour se plonger dans des cultures uniques et se renseigner sur le monde dans lequel nous vivons. D'ailleurs, un musée passionnant se trouve peut-être à deux pas de chez vous. Un lieu rempli de toutes sortes d'expositions fascinantes, susceptibles de captiver l'imagination des visiteurs de tous âges.

UN JOYAU À DÉCOUVRIR

Toute la merveille et la splendeur du Musée royal de l'Ontario se ressentent dorénavant bien avant la porte d'entrée grâce à l'ajout du spectaculaire Cristal Michael Lee-Chin. Cette structure audacieuse et unique, adjacente aux bâtiments actuels du ROM, est la pièce maîtresse du projet Renaissance ROM du Musée, un ambitieux projet d'agrandissement et de rénovation de 270 millions de dollars.

Le ROM, situé au centre-ville de Toronto, est le cinquième musée en importance en Amérique du Nord et le premier au Canada. Maintenant, avec l'ajout du « Cristal », le ROM suscite la polémique et fait parler de lui.

Le concept initial du Cristal a puisé son inspiration des spécimens de la collection de pierres précieuses et de minéraux du Musée. Destiné à servir de nouveau symbole propre au Toronto du XXI^e siècle, le Cristal se compose de cinq structures prismatiques autoportantes s'emboîtant les unes dans les autres, mais seulement reliées aux bâtiments principaux du ROM par des passerelles. Lorsqu'il a été présenté en 2007, le concept a résolument divisé l'opinion publique : certains l'haïssaient carrément, tandis que d'autres applaudissaient ses qualités exceptionnelles. La spectaculaire structure de verre et d'aluminium a, en définitive, gagné ce que plusieurs ont vu comme son pari initial – accroître l'achalandage du musée.

Même sans l'attrait de cette fabuleuse pièce d'architecture, les raisons de visiter le ROM sont nombreuses. Abritant plus de six millions d'objets et au-delà de 40 galeries, le ROM est un important musée de culture et d'histoire naturelle. La stupéfiante exposition de dinosaures comprend quelques-uns des principaux spécimens d'histoire naturelle du ROM, dont 25 squelettes de dinosaures complets, fixés sur un support et datant du Mésozoïque (il y a 250 à 65 millions d'années) ainsi qu'un squelette de Barosaure de 27 mètres (90 pieds) de long, le plus grand dinosaure exposé de façon permanente au Canada.

Outre les galeries des dinosaures, la grotte des chauves-souris demeure l'exposition préférée des courageuses familles. Façonnée d'après la grotte St. Clair en Jamaïque, la grotte abrite des chauves-souris, des araignées, des serpents et d'autres effrayantes créatures nocturnes! Reprenant une scène du vieux film d'Hitchcock, *Les Oiseaux*, la galerie des oiseaux présente des centaines d'espèces d'oiseaux en vol ainsi que des œufs, des plumes, des empreintes de pattes et des nids.

Si vous préférez l'histoire naturelle avec une dose de brillance, *Les galeries Teck : Les richesses de la Terre*, qui ouvriront en décembre, présenteront quelques-unes des plus belles collections de remarquables spécimens de minéraux, de pierres précieuses, de roches et de météorites en Amérique du Nord.

Dans le même registre, l'exposition *La nature des diamants*, qui se déroule jusqu'au 22 mars 2009, constitue la plus importante exposition

Musée royal de l'Ontario (ROM)
100, Queen's Park, Toronto (ON)
www.rom.on.ca

jamais conçue au sujet de l'attrait des diamants. Située, comme il se convient, dans la nouvelle structure du Cristal, l'exposition présente environ 500 objets brillants, tirés de collections privées et d'importants musées du monde entier.

Parmi les prêteurs pour cette exposition, notons Cartier, Tiffany & Co., Van Cleef & Arpels et De Beers Canada. Dans le cadre de l'exposition, la chambre forte présente certains des objets les plus éblouissants, dont une parure de corsage de diamants ayant appartenu à la princesse Mathilde, nièce



de Napoléon Bonaparte, et faite de 2 600 diamants, le collier *Voie lactée*, orné de 2 000 diamants et le *Papillon de la paix Aurora*, composé de 240 diamants multicolores.

Parmi les galeries des cultures du monde du Musée, on pourra découvrir la Galerie Daphne Cockwell du Canada : Premiers peuples, la Galerie Sigmund Samuel du Canada ainsi que les galeries de la Chine, du Japon et de la Corée, de Chypre, du Moyen-Orient, de l'Égypte et de l'Europe, qui présentent une foule d'objets d'art, d'artefacts, de textiles, de vêtements, d'objets



du patrimoine canadien ancien, d'armures, d'objets en terre cuite et bien plus.

Ceux et celles qui ont rêvé de se parer de diamants en visitant l'exposition *La nature des diamants* peuvent continuer leur rêve à la Galerie Patricia Harris des textiles et du costume, qui met l'accent sur une collection internationale variée de costumes et de textiles, y compris des costumes impériaux chinois, des textiles de l'Islam ancien, de la mode occidentale du XVIII^e siècle à maintenant, ainsi que des textiles anciens du Canada.



Photos du ROM : © Musée royal de l'Ontario, 2008. Tous droits réservés.

ET EN AVANT LA MUSIQUE

Si la plupart d'entre nous associent les musées aux expositions visuelles, il existe deux remarquables exemples qui sollicitent un autre sens : la *Cantos Music Foundation* et le *Musical Instrument Museum*.

Ce dernier musée, situé à Calgary, possède près de 500 claviers et instruments du genre, parfois étranges. Certains de ces instruments datent du XVI^e siècle; presque tous sont fonctionnels et peuvent être essayés (sous supervision, bien sûr). Si vous êtes maladroits, les gentils guides spécialisés se feront un plaisir de faire courir leurs doigts sur les touches pour vous.

Parmi les points saillants de la collection, mentionnons la « boîte de Ken Kesey » (un enregistreur utilisé pour capter plusieurs des « activités » des *Merry Pranksters* lors de leur voyage à travers les États-Unis), le studio d'enregistrement mobile des *Rolling Stones* et le piano droit de couleur blanche avec lequel Elton John a composé ses cinq premiers albums. Ce musée possède également un virginal italien extrêmement rare et encore jouable qui date de 1560 et un superbe piano Steinway « Rhapsody in Blue » en édition limitée, créé à l'occasion du 100^e anniversaire de naissance de Gershwin et sur lequel figure la silhouette de New York fidèlement reproduite en nacre. Les visites du musée se font sur rendez-vous seulement, il faut donc consulter le Web et téléphoner avant de s'y rendre.

Le *Musical Instrument Museum*, quant à lui, ouvrira ses portes au début de 2010, à Phoenix, en Arizona, à ce moment, les douces mélodies ne manqueront certainement pas d'attirer des visiteurs du monde entier. Grâce à environ 5 000 instruments de musique provenant de précieux héritages des cours royales, en passant par des pièces faites à la main et transmises de génération en génération, ce musée rend hommage à l'histoire et à la diversité des instruments, tout en faisant découvrir aux visiteurs leurs sons uniques et variés.

L'utilisation d'écouteurs sans fil à la fine pointe et d'écrans vidéo à haute résolution permettra aux visiteurs du musée de voir des instruments, de les entendre et d'observer des musiciens en jouer dans des cadres originaux : des performances souvent aussi spectaculaires que les instruments eux-mêmes. Les autres zones du musée donneront aux visiteurs l'occasion de jouer de certains instruments, comme les tambours à fente du Congo et de voir comment des instruments, comme le violon, sont fabriqués.

La collection comportera des instruments provenant de plus de 200 pays et territoires d'à travers le monde. Plusieurs d'entre eux auront été utilisés lors d'événements folkloriques ou tribaux, tandis que d'autres seront des instruments dont auront joué de célèbres artistes internationaux lors de spectacles intimes. Musique, musique quand tu nous tiens!



De haut en bas :
Enregistreur de Ken Kesey
Studio d'enregistrement mobile
des Rolling Stones
Piano d'Elton John

De haut en bas :
Sitar - 2006, Inde
Agung (gong dragon) - 19^e siècle, Brunei
Tambour à fente - entre 1900 et 1950
République démocratique du Congo

UNE EXPOSITION QUI DONNE DES AILES



Mark Peck, ornithologue et membre du Département d'histoire naturelle du Musée royal de l'Ontario (ROM), passe la majeure partie de son temps à étudier la terre des vivants. Sa priorité actuelle porte sur le développement de la nouvelle Galerie Schad de la biodiversité du ROM : La vie est en péril. Cette galerie de 10 000 pi², dont l'ouverture est prévue en mars 2009, présente la diversité de la vie sur la terre et explique comment les espèces et les habitats sont menacés par l'activité humaine.

La raison pour laquelle le ROM et la Galerie Schad de la biodiversité s'intéressent autant au bécasseau

maubèche (représenté à droite) est que, au début des années 90, 150 000 oiseaux de cette espèce migraient chaque printemps vers l'Arctique canadien tandis que ce nombre a considérablement baissé, avec seulement 18 000 oiseaux migrant vers le Nord ces dernières années. Afin de découvrir la raison de ce profond déclin, les ornithologues du ROM ont garni de provisions la Subaru Outback du Département et pris la route du sud pour rejoindre d'autres scientifiques et bénévoles sur les plages de la baie Delaware, entre le New Jersey et le Delaware. La Outback, comme Mark l'explique, « est un joli croisement entre une voiture de tourisme, une fourgonnette et un véhicule tout-terrain. Ce véhicule offre l'espace nécessaire pour déplacer nos collections tout en nous permettant de sortir des sentiers battus, où nous nous retrouvons souvent. »

C'était hors de ces sentiers battus, sur les plages de sable de la baie Delaware que le groupe de scientifiques a découvert une partie de la réponse au dépeuplement du bécasseau maubèche : une pénurie d'œufs de limules. « Cette importante source de nourriture permet aux oiseaux des rivages d'engraisser en prévision de

la dernière étape de leur voyage, un périple de 3 000 km vers leur site canadien de reproduction, » explique Mark Peck. Ce que les scientifiques ont découvert cependant, c'est qu'au cours des dernières années, les limules ont fait l'objet d'une surpêche, pour servir d'appât de pêche commerciale, ce qui a engendré une réduction drastique de leurs œufs, dont s'alimentent les oiseaux.

Surveillez l'ouverture de la Galerie Schad de la biodiversité au début de l'année prochaine. Cette galerie promet de faire sa jolie marque et, avec un peu de chance, d'ouvrir les yeux des visiteurs à ce genre de problèmes!



Guitare Dobro et mandoline
États-Unis, 1932-1933

Photo : Craig Smith – Gracieuseté du
Musical Instrument Museum

S
P
Y

MISSION D'ESPION

Quiconque aime lire des romans d'espionnage ou se tord de rire devant les déboires de l'agent Maxwell Smart sera intrigué par le *International Spy Museum* à Washington, D.C. Pour rassembler la plus vaste collection jamais présentée publiquement d'artefacts liés à l'espionnage international, le *International Spy Museum* a fait appel à l'expertise d'anciens chefs de la CIA et du KGB. D'ailleurs, le directeur général du musée, E. Peter Earnest, a lui-même consacré 36 années de sa vie à la CIA.

Les visiteurs du musée prennent une fausse identité, déchiffrent des codes secrets, identifient des espions déguisés et font l'objet de surveillance couverte tout au long de leur visite. À travers ces expériences interactives et ces environnements d'immersion, le musée aborde des événements actuels, dévoile des histoires vraies, et présente des centaines de véritables outils du domaine de l'espionnage.

Et quels outils fascinants! Utilisé par les espions du KGB au milieu des années 60, « Le baiser de la mort » était une arme à feu de 4,5 mm, dissimulée dans un tube de rouge à lèvres. L'existence de l'arme a été détectée pour la première fois à un poste frontalier pour passer à Berlin-Ouest.

Outre les rouges à lèvres, les briquets, les stylos, les pipes et les paquets de cigarettes constituaient de nombreuses options pour camoufler des armes lors d'opérations clandestines, mais le dispositif à éviter À TOUT PRIX : le pistolet rectal de 4,5 mm du KGB qui était enrobé de caoutchouc et dissimulé exactement où son nom le suggère. Sans contredit une arme dont on ne veut pas que le coup parte prématurément!

La chaussure d'espion avec microphone dans le talon est une invention du KGB dans les années 60 et ressemble à un gadget tout droit sorti de la série *Get Smart*. Grâce à un émetteur radio dissimulé dans le talon, on l'utilisait pour suivre, à son insu, les conversations secrètes du porteur! On avait préalablement chargé un domestique ou un valet ayant accès aux vêtements de la personne d'introduire les chaussures truquées et d'activer le microphone en retirant une goupille blanche du talon. La cible devenait alors une station radiophonique ambulante, transmettant toutes ses conversations à un poste d'écoute tout près.

Les moyens employés par les espions pour épier les conversations foisonnent! Un appareil d'écoute pour souche d'arbre, inventé par la CIA au début des années 70, fut disposé dans les bois, près d'une base militaire soviétique pour intercepter des transmissions radio top secrètes. Alimentée à l'énergie solaire, la gaine du dispositif avait la texture de l'écorce d'un arbre. Un satellite captait ensuite l'information enregistrée par le dispositif.

L'écoute n'était pas la seule façon de soutirer de l'information confidentielle. Dès les premiers jours de l'espionnage, les pigeons voyageurs ont été de fidèles alliés des espions. Se caractérisant par leur vitesse et leur habileté à retourner à destination, peu importe le temps, les pigeons, équipés de minuscules caméras, étaient lâchés au-dessus de sites militaires. Tandis que l'oiseau volait, les caméras prenaient des photos sans arrêt. Une fois les pigeons à destination, on développait et interprétait les photos.

Aussi, si vous avez toujours nourri une passion plus grande pour James Bond que pour votre profession, vous pouvez, pour quelques dollars de plus, participer à l'activité thématique « Opération espionnage ». Pendant une heure remplie d'action, vous jouez le rôle d'un agent du renseignement américain dans une mission internationale dont l'objectif est de repérer un missile disparu avant qu'il ne tombe entre mauvaises mains. Mis au défi de « vous sentir, de penser et d'agir » comme un véritable espion, il vous faudra peut-être assurer la surveillance vidéo de réunions clandestines, décrypter des conversations audio secrètes, vous introduire dans une enceinte haute sécurité, percer un coffre-fort et chercher des indices au risque d'être découvert, et subir un test polygraphique, le tout, en prenant des décisions de dernière minute. Voilà un musée qui ne laissera personne indifférent!



International Spy Museum
800 F Street NW, Washington, DC
www.spymuseum.org

Les photos sont une gracieuseté du : International Spy Museum

AUTRES MUSÉES
CANADIENS
DIGNES D'INTÉRÊT

Le Canada compte littéralement des milliers de musées de toutes formes et de toutes grandeurs, tous plus exceptionnels et captivants les uns que les autres. Voici une liste de quelques musées susceptibles de vous intéresser. Pour obtenir la liste complète des musées du Canada, visitez le site www.museums.ca/fr.

01. MUSÉE DE LA CHAUSSURE BATA

ADRESSE : 327, rue Bloor Ouest, Toronto, ON

SITE WEB : www.batashoemuseum.ca (anglais)

THÈME : Vous aimez les chaussures? Ce musée est résolument un endroit où mettre les pieds. Nulle part ailleurs vous ne retrouverez sous le même toit des bottes de broyage de châtaignes provenant de la France, des chaussures chinoises en soie finement brodée, des chaussures en fourrure d'ours ayant appartenu aux samourais japonais ainsi que des chaussures fabriquées à partir de cheveux humains. Datant de la Venise du XVI^e siècle, une rare mule recouverte de velours à semelles compensées si hautes que celui qui la portait ne pouvait se déplacer sans aide est préservée à merveille parmi les trésors de cette collection exhaustive. Parmi les éléments les plus populaires de la collection, mentionnons un vaste assortiment de chaussures ayant appartenu à des vedettes. La collection comprend des chaussons de danse de la Reine Victoria, des bottes de cow-boy de Robert Redford, des bottes à semelles compensées en argent portant le monogramme d'Elton John, des chaussures de course de Terry Fox, des flâneurs en cuir verni bleu d'Elvis Presley, des chaussons de ballet de Karen Kain et des bottes de John Lennon du temps des Beatles.

Photo : © 2008 Bata Shoe Museum



Photo : Gracieuseté du Costume Museum of Canada

02. MUSÉE DU COSTUME DU CANADA

ADRESSE : 109, avenue Pacific, Winnipeg, MB

SITE WEB : www.costumemuseum.com (anglais)

THÈME : Le *Costume Museum of Canada* abrite une collection de 35 000 artefacts s'étendant sur 400 ans. La célèbre collection symbolise l'identité des Canadiens ordinaires, de la ville et de la campagne, en public et en privé, à travers les vêtements qu'ils ont confectionnés, achetés et portés. Bien que le *Costume Museum of Canada* traite plus particulièrement des vêtements canadiens de la fin du XIX^e siècle et du début du XX^e siècle, il présente également quelques exemples remarquables de la mode internationale grâce à des œuvres de Chanel, Norman Hartnell, Worth, Schiaparelli, Vionnet, Scassi et Paco Rabanne.



Photo : Gracieuseté du Newfoundland Insectarium

03. INSECTARIUM DE
TERRE-NEUVE-ET-LABRADOR

ADRESSE : 2, rue Bonne Bay, Reidville, T.-N.-L.

SITE WEB : www.nfinsectarium.com (anglais)

THÈME : Vous avez des fourmis dans les jambes? Rendez-vous au *Newfoundland Insectarium*. Ce musée multidimensionnel présente des insectes et des arthropodes du monde entier et est un éloge à ce groupe merveilleux, fascinant et méconnu. Les expositions d'insectes vivants sont parsemées de pièces suspendues aux murs ou exposées sur le plancher, si bien que les visiteurs peuvent observer à la fois les spécimens vivants et conservés. Outre les tarentules, les scorpions et les coquerelles géantes, on peut observer l'activité de plus de 10 000 abeilles domestiques dans une ruche en verre.



Photo : Gracieuseté du Oil Sands Discovery Centre

04. CENTRE DE DÉCOUVERTE
DES SABLES BITUMINEUX

ADRESSE : 515, boulevard MacKenzie, Fort McMurray, AB

SITE WEB : www.oilsandsdiscovery.com (anglais)

THÈME : Le *Oil Sands Discovery Centre* de Fort McMurray se situe au cœur du plus important gisement de pétrole au monde : les sables bitumineux de l'Athabasca. À l'intérieur du centre, des objets ÉNORMES vous entoureront – une benne à traction, une remorque de 150 tonnes, équipée de pneus de trois mètres de haut et *Cyrus*, un excavateur rotatif de 850 tonnes. Enfin, l'écran géant du musée vous brosera un tableau plus grand que nature grâce au film « Quest for Energy ».



Photo: Gracieuseté du Museum of Anthropology

05. MUSÉE D'ANTHROPOLOGIE DE L'UNIVERSITÉ DE LA COLOMBIE-BRITANNIQUE

ADRESSE : 6393, rue Marine N.-O., Vancouver, C.B.

SITE WEB : www.moa.ubc.ca (anglais)

THÈME : Le Musée d'anthropologie de Vancouver, le plus vaste musée-école au Canada, est situé dans un bâtiment spectaculaire, surplombant les montagnes et la mer. Ses collections, ses expositions et programmes sont réputés pour vulgariser et donner un aperçu aux visiteurs des cultures des peuples autochtones du monde entier. Le Musée héberge quelque 535 000 objets ethnographiques et archéologiques, dont plusieurs proviennent de la côte nord-ouest de la Colombie-Britannique. Dans le Grand Hall du Musée se trouvent de gigantesques totems, des boîtes, des bols et de la vaisselle de fête sculptés, tandis que les œuvres moins imposantes (mais non moins magnifiques) faites d'or, d'argent, d'argilite, de bois, de céramique et d'autres matières sont exposées ailleurs dans les galeries. Le genre d'endroit qu'Indiana Jones adorerait. Le Musée d'anthropologie sera fermé pour des « innovations » jusqu'au 3 mars 2009, mais parions que l'attente vaudra le coup!

06. MUSÉE DE LA SOCIÉTÉ RADIO-CANADA (SRC)

ADRESSE : 250, rue Front O. Toronto, ON

SITE WEB : www.cbc.ca/museum (anglais)

THÈME : Depuis 1936, la Société Radio-Canada constitue la voix de notre pays, reliant les Canadiens de part et d'autre du Canada grâce à la marque estimée de son journalisme, de sa couverture des sports et des divertissements. Grâce au Musée de la SRC et au cinéma Graham Spry, les visiteurs peuvent concrètement vivre l'histoire de la radiodiffusion canadienne... et les nouvelles diffusées à tous les Canadiens!



Photo: Gracieuseté du Fisheries Museum of the Atlantic

07. MUSÉE DES PÊCHERIES DE L'ATLANTIQUE

ADRESSE : 68, rue Bluenose, Lunenburg, N.-É.

SITE WEB : www.museum.gov.ns.ca/fma (anglais)

THÈME : C'est dans le superbe secteur riverain de Lunenburg que se trouve le *Fisheries Museum of the Atlantic*, qui commémore le patrimoine de la pêche de la Côte Atlantique du Canada. Logé dans des bâtiments peints rouge vif, avec des navires flottants à quai, le Musée propose une foule d'attractions, d'expositions et d'activités. Si vous avez le pied marin, embarquez sur la goélette *Theresa E. Connor* et discutez avec de vieux loups de mer ayant pêché dans l'Atlantique Nord. Touchez délicatement des étoiles de mer et autres espèces marines dans le fantastique bassin d'observation de l'aquarium. Puis, découvrez la plus célèbre goélette du Canada, le fameux Bluenose, dont on fait l'éloge dans une exposition comportant la plus vaste collection d'artefacts du Bluenose au monde.

08. CENTRE CANADIEN D'ARCHITECTURE

ADRESSE : 1920, rue Baile, Montréal, QC

SITE WEB : www.cca.qc.ca

THÈME : Le Centre Canadien d'Architecture (CCA) est un centre international de recherche et un musée. Le centre détient l'une des plus grandes collections de publications et de documents sur le design architectural au monde : études conceptuelles, dessins, plans, maquettes, étampes et photographies originales, archives et entretiens avec des architectes ainsi que des artefacts.

09. MUSÉE CANADIEN DE L'AVIATION

ADRESSE : Hangar n°3 – 5333, 216^e rue, Langley, C.-B.

SITE WEB : www.canadianflight.org (anglais)

THÈME : Si les mots CF-100 Canuck MK3B, Canadair (Lockheed) T-33AN Silver Star, Handley Page Hampden de la Seconde Guerre mondiale ou de Havilland DH82C Tiger Moth vous donnent des palpitations, alors ce musée est pour vous. Ouvert à l'année, le *Canadian Museum of Flight*, situé à l'aéroport de Langley, est consacré à la restauration, à la conservation et à la présentation du riche patrimoine aéronautique du Canada.

10. MUSÉE DU CHOCOLAT

ADRESSE : 73, boulevard Milltown, St. Stephen, N.-B.

SITE WEB : www.chocolatemuseum.ca (anglais)

THÈME : Est-ce que la visite de ce musée vous a donné un petit creux? En effet, ce musée offre des expositions touche-à-tout, des présentations informatisées interactives expliquant la fabrication moderne du chocolat et des bonbons, présente des collections de boîtes de chocolat anciennes et de l'équipement ancien pour la fabrication des bonbons. Mais ce qu'il y a de mieux, les gâteries chocolâtées sont présentes en tout temps!

11. MUSÉE DE LA POMME DE TERRE DE L'ÎLE-DU-PRINCE-ÉDOUARD

ADRESSE : 1 Dewar Lane, O'Leary, I.-P.-É.

SITE WEB : www.peipotatmuseum.com

THÈME : Il n'y a pas d'autre endroit que sur l'île-du-Prince-Édouard où on s'attendrait à ce qu'un tel hommage soit rendu au délicieux légume, roi de toutes les assiettes à travers le Canada. Le Musée de la pomme de terre de l'île-du-Prince-Édouard, qui comprend le Temple de la renommée de la pomme de terre et l'exposition de l'étonnante pomme de terre, est situé dans la localité de O'Leary, dans la partie ouest de la plus petite province du Canada.

12. CENTRE DU PATRIMOINE DE LA GRC

ADRESSE : 5907, avenue Dewdney, Regina, SK

SITE WEB : www.rcmheritagecentre.com

THÈME : Le Centre du patrimoine de la GRC se trouve sur les terrains de l'École de la GRC – Division Dépôt. Le musée relate l'histoire de la Gendarmerie royale du Canada et explique son rôle dans le développement du Canada, dans le maintien de l'ordre de plus de 200 communautés à travers le pays ainsi que dans la lutte contre le crime à l'échelle internationale.



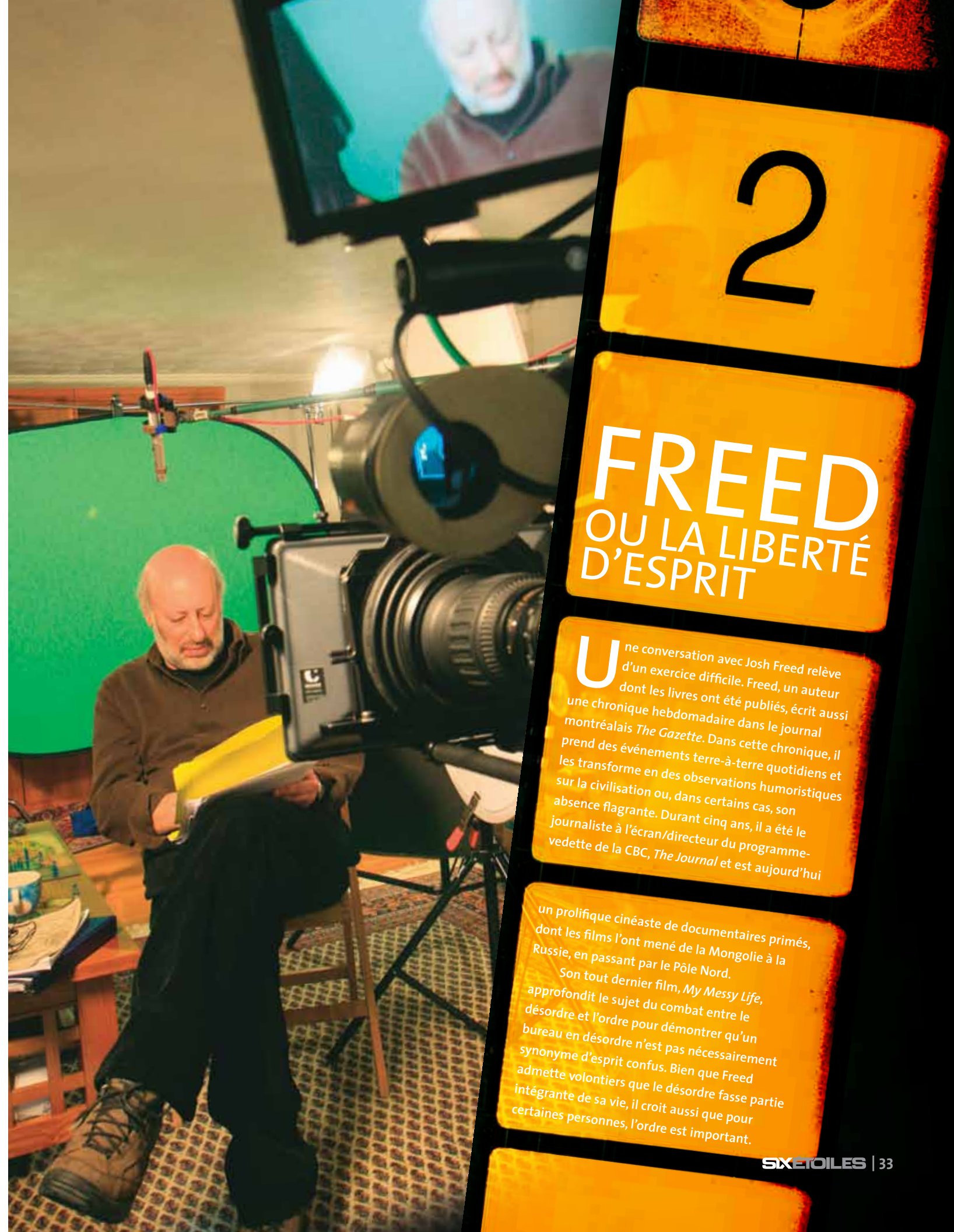
Photo: Gracieuseté du Royal Tyrrell Museum

13. MUSÉE ROYAL TYRRELL

ADRESSE : Parc provincial Midland, Drumheller, AB

SITE WEB : www.tyrrellmuseum.com (anglais)

THÈME : Le *Royal Tyrrell Museum* de renommée internationale est situé à l'endroit même où les dinosaures erraient, au cœur des bad-lands, à 6 km au nord-ouest de Drumheller, en Alberta, dans le parc provincial Midland. Ici, vous pouvez regarder avec émerveillement plus de 40 squelettes d'anciens dinosaures, tel l'Albertosaurus, le T. rex et le tricératops. Vous pouvez aussi visiter une reproduction géante de la vie sous-marine d'il y a 350 millions d'années, rencontrer quelques-uns des plus petits et des plus grands carnivores et faire connaissance avec les créatures plus grandes que nature ayant vécu dans les fonds marins préhistoriques. Vous pouvez même observer des techniciens enlever avec soin les roches autour des fossiles pour les préparer à être examinés et exposés. Cette expérience constitue une aventure à travers le temps, lors d'une ère durant laquelle les créatures géantes étaient maîtresses des lieux!



2

FREED
OU LA LIBERTÉ
D'ESPRIT

Une conversation avec Josh Freed relève d'un exercice difficile. Freed, un auteur dont les livres ont été publiés, écrit aussi une chronique hebdomadaire dans le journal montréalais *The Gazette*. Dans cette chronique, il prend des événements terre-à-terre quotidiens et les transforme en des observations humoristiques sur la civilisation ou, dans certains cas, son absence flagrante. Durant cinq ans, il a été le journaliste à l'écran/directeur du programme-vedette de la CBC, *The Journal* et est aujourd'hui

un prolifique cinéaste de documentaires primés, dont les films l'ont mené de la Mongolie à la Russie, en passant par le Pôle Nord. Son tout dernier film, *My Messy Life*, approfondit le sujet du combat entre le désordre et l'ordre pour démontrer qu'un bureau en désordre n'est pas nécessairement synonyme d'esprit confus. Bien que Freed admette volontiers que le désordre fasse partie intégrante de sa vie, il croit aussi que pour certaines personnes, l'ordre est important.



La photo est une gracieuseté de Josh Freed

« Je ne voudrais certainement pas embarquer à bord d'un avion et découvrir que le pilote possède une collection de *Silly Putty* avec laquelle il prévoit jouer durant le vol », mentionne Freed. « Et je ne m'attends pas à ce que mon chirurgien cardiaque fasse un remue-méninges pour trouver des blagues pour son prochain monologue tout en ayant les deux mains dans ma cage thoracique. »

Le prochain documentaire que Freed prévoit faire portera sur les systèmes d'immigration à travers le monde. Intitulé « Citizen or Stranger », le documentaire portera un regard en sens inverse sur l'immigration, à partir de la perspective de nouveaux citoyens. Le point de mire : une famille somalienne dont environ 150 membres de la famille ont immigré dans quelque 25 pays à travers la planète. En essayant d'en retrouver le plus possible et en examinant leur expérience, Freed espère découvrir le pays ayant le meilleur système, que ce soit ici au Canada « où on encourage les immigrants à porter des vêtements multiculturels et à chanter des chansons » selon les dires de Freed, ou en Suisse « où le processus d'immigration dure 12 ans et où on encourage tous les immigrants à devenir semblables au reste de la population suisse. »

LE SOMMEIL? C'EST POUR LES POULES MOUILLÉES

En grandissant, Freed avait deux ambitions – ne jamais déménager à Toronto et pouvoir se réveiller quand il le voudrait, car cela signifierait qu'il était maître à bord! Habitant et travaillant actuellement jour et nuit à Montréal, il semble avoir accompli ses rêves et bien plus. Effectivement, on pourrait même se demander s'il ne se met jamais au lit. Se qualifiant lui-même d'insulaire, Freed affirme qu'il ne dort plus comme un bébé depuis qu'il n'est, en fait, plus un bébé.

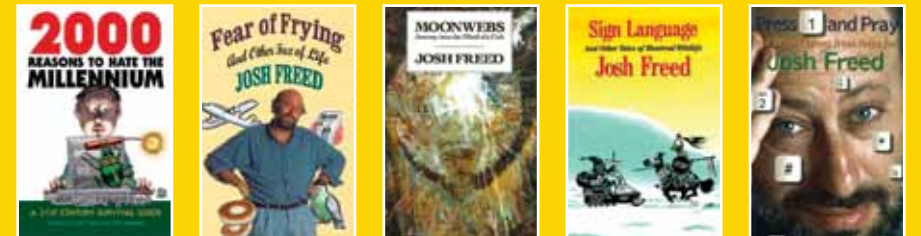
Ne manquant jamais une occasion de raconter une bonne histoire, Freed a consigné ses tribulations dans le film intitulé *In Search of Sleep: An Insomniac's Journey*. Freed a mené sa quête d'une bonne nuit de sommeil dans différents endroits à travers le monde, rencontrant en chemin des insomniaques de même esprit que lui, qui lui ont proposé toutes les solutions possibles et inimaginables pour trouver le sommeil, allant des plus saugrenues aux plus bizarres.

En fin de compte, on peut se douter que la cause des problèmes de sommeil de Freed se trouve davantage dans la vie qu'il mène qu'ailleurs! Dans un de ses premiers livres, *Moonwebs*, Freed fait pénétrer ses lecteurs dans le monde effrayant des sectes modernes, lorsqu'il se joint aux amis et à la famille d'un jeune disciple d'une secte, Benji Miller, pour kidnapper Benji et le déprogrammer malgré le risque de subir des pertes financières et de faire face à la justice. Le livre a été transposé en un film lauréat d'un prix Gemini, intitulé *Ticket to Heaven* qui est encore aujourd'hui disponible en DVD.

L'année dernière, lors du tournage du documentaire, *China's Sexual Revolution*, au sujet du vent de libéralisme qui souffle dans les chambres à coucher du pays le plus peuplé du monde, Freed et son collègue écrivain/réalisateur, Miro Cernetig, se sont fait passer pour des touristes afin de filmer sans autorisation (et on se doute bien aussi, sans censure) de la part du gouvernement chinois.

Utilisant souvent des caméras cachées pour raconter leur histoire, les cinéastes ont fait une étonnante découverte : ce pays réputé pour son traditionnel conservatisme vit une révolution sexuelle, qui rappelle l'époque de l'amour libre « hippie » des années 60 dans le monde occidental. Cette nouvelle révolution sexuelle ne porte cependant pas seulement sur le sexe. Elle englobe aussi le pouvoir. En Chine, Freed a découvert une nation de femmes libérées, épanouies, bien scolarisées, à la recherche de professions libérales et qui exerceront

LIVRES DE FREED :



une grande influence en Chine dans les dix prochaines années.

Pas tous les projets de Freed ne l'empêchent de dormir. Présentement dans cet hémisphère, il est à répondre à la demande d'un éditeur américain de livres pour concevoir un livre grand format désordonné et contre-culturel. Freed est également un vétéran des spectacles de cabaret (oui, ça semble être tout aussi saugrenu pour Freed que ça l'est pour vous) ayant coécrit et joué dans la pièce hilarante *Four Anglos of the Apocalypse*, qui traite de l'humour des anglophones au Québec. Il compose actuellement une représentation théâtrale sur scène, intitulée *The 25th Century Belongs to Canada*.

DROIT AU BUT À BORD D'UNE SUBARU

Freed a été le récipiendaire de la médaille de l'humour *Stephen Leacock* et de la médaille internationale du festival du film de New York. Ses documentaires ont été diffusés sur CBC et CTV au Canada, PBS, A&E, Bravo et la chaîne Disney aux États-Unis, ainsi que dans plus de 50 autres pays.

Vous comprenez. Avec un esprit aussi curieux et une approche aussi novatrice, Freed accomplit tout ce qu'il se propose de faire et bien plus. C'est un gars occupé, tant psychologiquement que physiquement. Alors, si vous demandez à Josh Freed où il trouve le temps de tâter autant de fascinants projets (en dehors du manque de sommeil), sa réponse est simple – une

ardente passion à poursuivre ses intérêts peu importe l'endroit ou le moment. C'est pourquoi il conduit une Subaru Outback 2001. « Elle me convient tout simplement, » admet-il. « Elle me conduit partout au pied levé et elle offre l'espace nécessaire à toutes mes choses – mes patins, mon équipement de hockey, mon vélo, mon équipement de tennis – vraiment tout! » Il mentionne aussi qu'il a vendu de nombreux véhicules Subaru à des personnes qu'il connaît simplement pour avoir survécu à l'hiver montréalais de 2007/08 sans n'avoir jamais eu à soulever une pelle.

« Il y avait tellement de neige à Montréal l'hiver passé, c'était stupéfiant, » se souvient Freed. « À bord de ma Subaru, je voyais, rue après rue, des gens pelle, hache, pioche à la main – ils avaient plutôt l'air de travailler dans des mines de la Sibérie que d'essayer de stationner leur voiture dans leur entrée. » En ce qui concerne Freed, il considère que ce sont seulement les autres qui restent pris. Fidèle à sa philosophie, il raconte : « J'ai dirigé ma loyale Outback vers le banc de neige qu'était mon entrée et, sous les yeux vigilants de mes voisins, tous verts d'envie, j'ai foncé dedans. » Dans le monde de Josh Freed, c'est la solution la plus évidente, étant donné qu'il voit beaucoup de façons plus intéressantes de passer son temps.

Pour plus d'information au sujet de Josh Freed et pour un échantillonnage de ses divertissantes chroniques, visitez www.joshfreed.ca. ✦

DOCUMENTAIRES DE FREED :

- *Citizen or Stranger* (bientôt à l'affiche)
- *My Messy Life* (CTV - 2008)
- *China's Sexual Revolution* (CBC - 2007)
- *In Search of Sleep: An Insomniac's Journey* (CBC - 2004)
- *To Cure or To Kill* (CBC\Galafilm - 2003)
- *Juggling Dreams* (CBC\Galafilm - 2002)
- *Wild for Weather* (CBC\Galafilm - 2001)
- *Polar Bear Safari* (2000)

- *Coat of Many Countries* (CBC - 1999)
- *At Your Service: The Cater Culture* (CBC/Radio-Canada - 1997)
- *The Envelope Please* (CBC - 1996)
- *Merchandising Murder* (1995)
- *The Last Train* (CBC\PBS\CH 4 - 1993)
- *North to Nowhere* (1991)
- *Escape from History* (1994)

Ses autres films comprennent *Castro's Gold* (pour CBC) et *Entre Solitudes* (CBC Radio-Canada).

PATINAGE, DÉRAPAGE ET SÉCURITÉ

QU'EST-CE QUE LE VDC?

Le Système de contrôle de la dynamique du véhicule (VDC) (connu aussi sous le nom de Programme de stabilité électronique) recueille l'information sur la voiture à l'aide de divers capteurs. Ces derniers surveillent l'angle de braquage (la position du volant), l'angle de lacet (les déplacements latéraux de l'avant de la voiture), la vitesse individuelle des roues et l'accélération latérale (la force générée en virage).

Ces capteurs fournissent continuellement à l'ordinateur de bord de votre voiture de l'information, mesurant en simultanée comment le véhicule réagit à vos manœuvres au volant, sur la pédale de frein et l'accélérateur.

Le VDC se sert ensuite de cette information pour décider si des mesures correctives sont nécessaires pour maintenir la stabilité et le contrôle de la voiture; ces mesures prennent différentes formes, y compris de réduire la puissance de sortie, d'appliquer les freins à une roue individuelle ou de bloquer le système AWD.

LE VDC À L'ŒUVRE

Maintenant que nous sommes plus renseignés sur le fonctionnement interne du système VDC de votre Subaru, il sera plus simple d'expliquer comment le système réagit en situation réelle.

Imaginez que vous roulez sur l'autoroute et que vous entrez en contact avec une plaque de glace – votre voiture commence à dérapier vers la droite. L'ordinateur de bord détecte que la voiture dérape grâce aux données que lui envoient les capteurs de lacet et d'accélération latérale. Les capteurs d'angle de braquage et de vitesse des roues avertissent l'ordinateur que vous n'allez pas dans la trajectoire désirée. Alors... qu'arrive-t-il?

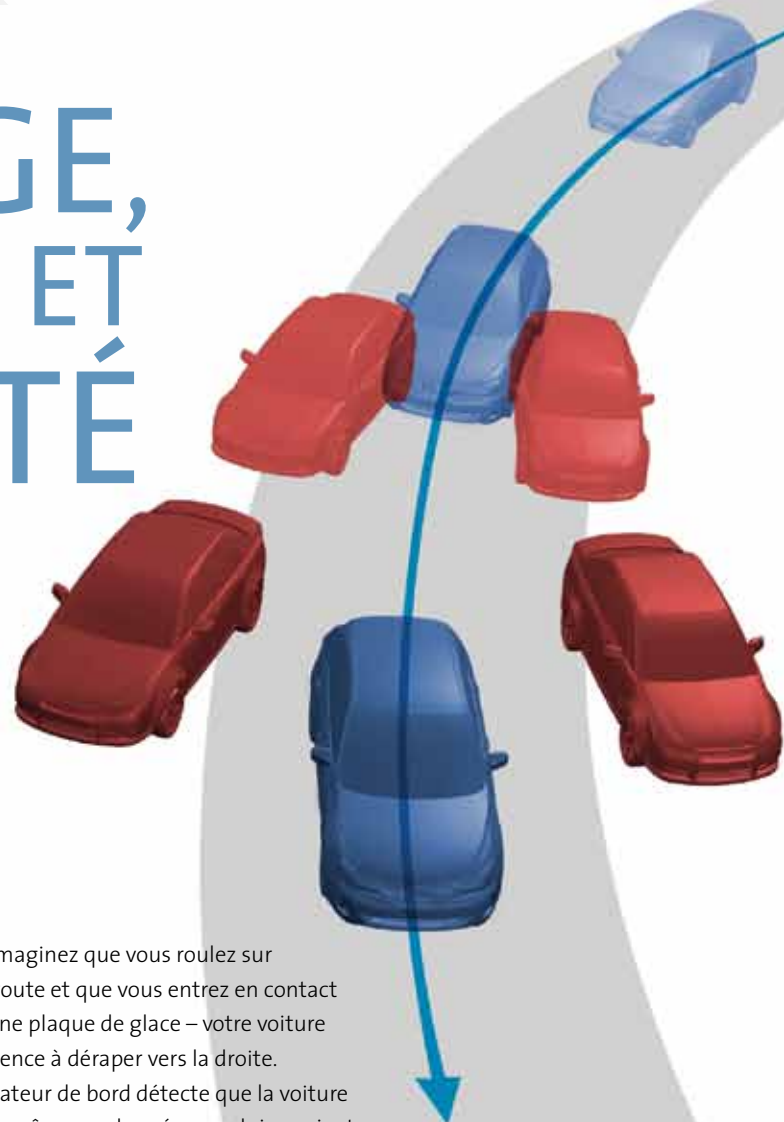
Le VDC applique automatiquement le frein arrière gauche pour ramener la voiture en ligne droite et verrouille momentanément les roues avant et arrière (à l'aide du système AWD) pour stabiliser encore davantage le véhicule et l'aider à reprendre la bonne trajectoire.

L'ordinateur pourrait aussi réduire la puissance du moteur s'il juge que vous appuyez trop fort sur l'accélérateur pour maîtriser le véhicule. Toutes ces mesures correctives ralentissent la voiture, la rendant, de ce fait même, plus facile à maîtriser.

Vous pouvez imaginer ce scénario se dérouler lors de pratiquement tous les dérapages. Le fait d'appliquer les freins individuellement, de réduire la puissance du moteur et de verrouiller le système AWD peut vous tirer de la plupart des situations mineures de perte de maîtrise.

Toutefois, les lois de la physique s'appliquent toujours, et si vous conduisez beaucoup trop vite pour négocier un virage – surtout, en hiver, sur une chaussée glissante – même le système VDC pourrait être incapable de vous venir en aide.

Quelle leçon faut-il en tirer? Il faut toujours adapter sa conduite à la chaussée et aux conditions météorologiques!



LE SAVIEZ-VOUS?

La traction intégrale multiplie par deux la traction de votre voiture et améliore sa maîtrise peu importe les conditions météorologiques. Le système ABS et le système VDC vous aideront à maintenir ou reprendre le contrôle de votre véhicule. Toutefois, ces composantes ne peuvent pas toutes fonctionner efficacement si votre voiture n'est pas chaussée de pneus adéquats.

Au Canada, les pneus d'hiver ne devraient pas être une option, ils devraient plutôt être obligatoires. De plus, à long terme, ils ne coûtent pas vraiment plus que si vous utilisez vos pneus toutes saisons à l'année. Si vous conservez votre véhicule durant plus de cinq ans, vous userez probablement deux jeux de pneus. Pourquoi ne pas utiliser un de ces jeux comme pneus d'hiver et profiter d'une sécurité améliorée lors de conditions enneigées et glacées? Si vous ne conservez pas votre voiture durant cinq ans, vous pouvez vendre les pneus et récupérer une partie de votre investissement. En définitive, la sécurité n'a pas de prix et les pneus d'hiver pourraient vous éviter d'avoir recours à un autre dispositif de sécurité : les sacs gonflables!



LE SAVIEZ-VOUS?

Votre concessionnaire Subaru possède de l'équipement à la fine pointe pour tester si la batterie de votre voiture pourra survivre à l'hiver sans vous abandonner par temps froid.

Toutes les voitures Subaru comprennent une adhésion gratuite de trois ans à la CAA, cependant, personne n'aime l'idée de se retrouver en rade, peu importe l'efficacité du service de survoltage de batterie de la CAA. Votre concessionnaire Subaru est maintenant équipé pour tester rapidement votre batterie et votre système de charge pour s'assurer qu'ils ne vous laisseront pas en plan cet hiver. (De nos jours, le temps est un atout précieux et personne n'en a pour une batterie à plat!) Le technicien vous remettra aussi une copie papier pour que vous puissiez surveiller l'état de votre batterie d'une année à l'autre et savoir quand vient le temps de la remplacer.

LE SAVIEZ-VOUS?

Subaru offre des promotions d'entretien pour préparer votre voiture pour l'hiver et l'été.

Nous offrons des promotions sur les services d'entretien depuis un bon nombre d'années et de nombreux clients les attendent avec impatience. Si vous n'avez pas reçu le tout dernier prospectus d'entretien, veuillez nous contacter au 1-800-894-4212 ou visiter notre site Web, où vous pouvez télécharger l'information.

En fait, si vous n'avez jamais reçu nos feuillets promotionnels, nous aimerions que vous communiquiez avec nous pour vous inscrire sur notre liste d'envoi.



LE SAVIEZ-VOUS?

Subaru.ca offre une mine de renseignements pour vous aider à maintenir votre Subaru en excellente condition. Visitez la section « Propriétaire d'une Subaru » dès aujourd'hui pour vous renseigner sur :

- Les promotions du service d'entretien
- Le calendrier d'entretien approprié
- Les conseils au sujet des indicateurs lumineux
- Subaru S.U.R. – Service d'urgences routières CAA
- Les Plans de protection Subaru (PPS)



LA QUALITÉ D'ORIGINE

Rien ne peut remplacer les accessoires d'origine Subaru... voici pourquoi.

1. QUALITÉ

Les accessoires d'origine Subaru sont spécialement conçus pour être fixés à votre Subaru et à rien d'autre, la qualité de leur facture est donc sans pareille.

2. SÉCURITÉ

Les accessoires d'origine Subaru sont conçus pour s'adapter aux zones déformables, aux pare-chocs et aux panneaux de carrosserie de votre véhicule. Le dispositif d'attelage de remorque de la Forester, par exemple, remplace la poutre de pare-chocs et maintient donc la cote de sécurité 5 étoiles obtenue lors des essais de collision arrière et toute l'assurance que cela apporte. La conception du dispositif d'attelage d'un concurrent n'intégrera pas ces normes.

3. GARANTIES

Les accessoires d'origine Subaru installés chez votre concessionnaire au moment de l'achat de votre véhicule sont garantis durant 3 ans ou 60 000 kilomètres. Quant aux accessoires concurrents... impossible à savoir!



1. Porte-vélo
2. Filet à bagages
3. Jantes en alliage de 17 po
4. Moulures latérales
5. Porte-skis/planche à neige
6. Nécessaire d'attelage de remorque
7. Calandre sport
8. Blindage de pare-chocs arrière



La voiture Subaru PZEV « Partial Zero Emission Vehicle » est un véhicule à émissions quasi nulles ne produisant pratiquement aucune émission génératrice de smog, une performance enviée par certains véhicules hybrides. Pourtant, la voiture Subaru PZEV carbure à l'essence ordinaire sans plomb, ne comporte aucun bloc-batterie complexe à entretenir ou à remplacer, tout en offrant l'exceptionnelle performance Subaru. Pour en savoir plus sur la solution écologique, abordable et sans compromis de Subaru, visitez subaru-pzev.ca

Les voitures Subaru PZEV sont offertes dans la gamme des modèles Outback et Legacy.

JUSQU'OU IREZ-VOUS POUR RÉDUIRE LE SMOG?



Legacy PZEV 2009 (offerte en berline ou familiale)



Outback PZEV Plus 2009



ENVOYEZ-NOUS VOS HISTOIRES

Si vous aimeriez partager votre histoire Subaru, veuillez visiter www.subaru.ca/monhistoiresubaru. Votre histoire pourrait être publiée sur subaru.ca ou dans notre prochain numéro du magazine *Six Étoiles*.

Retourner le courrier non livrable à l'adresse :

SUBARU CANADA, INC.

560 Suffolk Court
Mississauga, ON
L5R 4J7

1 800 876-4AWD
www.subaru.ca

**ENTENTE DE PUBLICATION
40843047**



Système de gestion environnementale (SGE) ISO 14001:2004 certifié par SGS.

La revue *Six Étoiles* est imprimée sur du papier blanchi sans chlore (SC), contenant jusqu'à 30 % de fibres recyclées pré-consommation, avec de l'encre séchée sous UV, exempte de composés organiques volatils (COV). Elle peut donc être entièrement recyclée sans laisser de résidu nocif. Prière de la recycler.

www.subaru-earth.com

LE RESPECT DE LA VIE PRIVÉE SELON SUBARU

Subaru Canada, Inc. respecte votre droit à la vie privée. Tout renseignement que vous nous fournissez est conservé sous le sceau de la confidentialité et sera utilisé aux seules fins de mieux vous servir. Nous ne vendons pas les listes de coordonnées de nos clients. À l'occasion cependant, nous nous associons à des entreprises de bonne réputation qui, selon nous, peuvent intéresser notre clientèle, afin de lui fournir des services et des produits à valeur ajoutée. Si vous ne souhaitez plus recevoir ce magazine, si vous avez des questions au sujet de nos pratiques et de notre politique en matière de confidentialité, ou si vous souhaitez revoir ou corriger les renseignements personnels qui apparaissent dans votre dossier chez Subaru Canada, Inc., veuillez communiquer avec nous par l'un des moyens suivants : Par courriel à : privacyofficer@mysubaru.ca • Par Internet à : privacy.mysubaru.ca • Par téléphone, sans frais, au : 1 800 894-4212. Notre politique de confidentialité est disponible sur demande et apparaît intégralement sur notre site Web à l'adresse www.subaru.ca.

La revue *Six Étoiles* est produite par Subaru Canada, Inc. et vise à informer et à divertir les propriétaires de Subaru. Tous droits réservés. Le contenu de ce magazine ne peut être reproduit sans l'autorisation formelle de Subaru Canada, Inc. Nous nous réservons le droit de publier les lettres, opinions et articles qui sont envoyés à la revue *Six Étoiles*. Subaru, Legacy, Outback, Impreza, WRX, Forester et Tribeca sont des marques de commerce déposées. Imprimée au Canada. © Subaru Canada, Inc. 2008

